

Сочинский институт (филиал) федерального государственного
автономного образовательного учреждения высшего образования
«Российский университет дружбы народов имени Патриса Лумумбы»

ДИАГНОСТИКА ЗНАНИЙ

среднее общее образование (на базе 11 классов)

«Русский язык»

*Сочинский институт (филиал) федерального государственного
автономного образовательного учреждения высшего образования
«Российский университет дружбы народов имени Патриса Лумумбы»*

Диагностика знаний
среднее общее образование
(на базе 11 классов)
«Русский язык»

Информационно-аналитические материалы

2025 г.

Содержание

Введение	3
1 Обобщенная структура измерительных материалов для проведения диагностического тестирования по дисциплине «Русский язык»	4
2 Результаты тестирования студентов по вузу	9
3 Результаты тестирования студентов по факультету/институту	11
3.1 Департамент биомедицинских, ветеринарных и экологических направлений (ДБВиЭН)	11
3.2 Департамент иностранных языков (ДИЯ(Л))	14
3.3 Историко-филологический факультет (ИФФ)	15
4 Результаты тестирования студентов по направлениям подготовки вуза	18
4.1 Департамент биомедицинских, ветеринарных и экологических направлений (ДБВиЭН)	18
4.1.1 Направление подготовки 05.03.06 «Экология и природопользование»	18
4.1.2 Направление подготовки 06.03.01 «Биология»	20
4.1.3 Направление подготовки 36.05.01 «Ветеринария»	22
4.2 Департамент иностранных языков (ДИЯ(Л))	24
4.2.1 Направление подготовки 45.03.02 «Лингвистика»	24
4.3 Историко-филологический факультет (ИФФ)	26
4.3.1 Направление подготовки 42.03.02 «Журналистика»	26
4.3.2 Направление подготовки 45.03.01 «Филология»	28
4.3.3 Направление подготовки 46.03.01 «История»	30
Приложение 1. Рейтинг-листы	33
1 Департамент биомедицинских, ветеринарных и экологических направлений (ДБВиЭН)	33
1.1 Направление подготовки 05.03.06 «Экология и природопользование»	33
1.2 Направление подготовки 06.03.01 «Биология»	33
1.3 Направление подготовки 36.05.01 «Ветеринария»	33
2 Департамент иностранных языков (ДИЯ(Л))	34
2.1 Направление подготовки 45.03.02 «Лингвистика»	34
3 Историко-филологический факультет (ИФФ)	34
3.1 Направление подготовки 42.03.02 «Журналистика»	34
3.2 Направление подготовки 45.03.01 «Филология»	35
3.3 Направление подготовки 46.03.01 «История»	35
Приложение 2. Представление обобщенных результатов диагностического тестирования студентов первого курса	36

Введение

Педагогический анализ, результатов уровня знаний студентов первого курса по дисциплине «Русский язык», полученных на базе среднего общего образования, содержит информационные и аналитические материалы, адресованные представителям ректората, деканам, заведующим кафедрами, профессорско-преподавательскому составу образовательной организации.

Информационные материалы включают обобщенную структуру измерительных материалов диагностического тестирования, тематическое наполнение которых соответствует содержательным линиям школьного курса дисциплины «Русский язык».

Аналитические материалы предназначены для анализа и оценки качества подготовки первокурсников на основе результатов диагностического тестирования по дисциплине. Они представлены в формах, удобных для принятия организационных и методических решений:

- гистограммы плотности распределения результатов;
- диаграммы ранжирования факультетов/институтов вуза и направлений подготовки по доле студентов, преодолевших пороговые значения при выполнении тестовых заданий (в процентах);
- карты коэффициентов решаемости заданий по темам;
- рейтинг- листы студентов.

По форме и положению гистограммы можно наглядно оценить характер распределения результатов тестирования, учитывая расслоение студентов по уровню подготовки.

Представленные материалы содержат диаграммы ранжирования факультетов/институтов вуза и направлений подготовки по доле студентов, преодолевших пороговые значения при выполнении теста.

Карта коэффициентов решаемости заданий дает возможность выявить отдельные темы учебного предмета, освоенные первокурсниками на низком уровне, и оперативно устранить пробелы в знаниях, умениях и навыках, что весьма целесообразно для успешного освоения дисциплины «Русский язык» в вузе.

Рейтинг- листы представляют собой списки студентов с указанием процента правильно выполненных заданий диагностического теста (Приложение 1).

Информационно-аналитические материалы могут стать частью входного внутри вузовского контроля уровня знаний и умений студентов-первокурсников по дисциплине для проведения дальнейших мониторинговых исследований качества образования в вузе.

Информационно-аналитические материалы сформированы на основе результатов диагностического тестирования, проведенного в период с 1 августа по 30 декабря 2025 года.

1 Обобщенная структура измерительных материалов для проведения диагностического тестирования по дисциплине «Русский язык»

№ п/п	Наименование темы	Перечень учебных элементов
1	Текст как смысловое и структурное единство. Основная и дополнительная, явная и скрытая информация	знать: текст как средство речевой коммуникации; тему текста; основную мысль текста уметь: использовать основные приёмы информационной обработки текста; адекватно понимать информацию (основную и дополнительную, явную и скрытую) письменного сообщения
2	Логико-смысловые отношения между предложениями в тексте	знать: текст как речевое произведение; смысловую и композиционную целостность текста; языковые средства организации текста, средства связи предложений и частей текста и способы их выражения уметь: анализировать текст с точки зрения его связности; определять средства связи предложений в тексте
3	Лексикология и фразеология как разделы лингвистики. Лексический анализ слова	знать: слово как единицу языка; однозначные и многозначные слова; прямое и переносное значение слова; синонимы, антонимы, омонимы; исконно русские и заимствованные слова; устаревшие слова и неологизмы; нейтральные и стилистически окрашенные слова; общеупотребительную лексику и лексику ограниченного употребления; свободные сочетания слов и фразеологические обороты уметь: определять лексическое значение слова; находить однозначные и многозначные слова, слова с прямым и переносным значением, синонимы, антонимы, омонимы, заимствованные слова, устаревшие слова и неологизмы, нейтральные и стилистически окрашенные слова; различать свободные сочетания слов и фразеологические обороты, находить фразеологизмы в тексте
4	Нормы ударения в современном русском литературном языке	знать: звук как единицу языка; звуки гласные и согласные; гласные ударные и безударные; слог, ударение; основные орфоэпические (произносительные и акцентологические) нормы современного русского литературного языка уметь: оценивать речь с точки зрения соблюдения основных орфоэпических норм русского литературного языка
5	Основные лексические нормы современного русского литературного языка. Паронимы и	знать: слово как единицу языка; паронимы; основные лексические нормы современного русского литературного языка

	их употребление	уметь: употреблять слова в собственном им значении; оценивать речь с точки зрения соблюдения основных лексических норм русского литературного языка
6	Основные лексические нормы современного русского литературного языка. Лексическая сочетаемость. Тавтология. Плеоназм	знать: слово как единицу языка; основные лексические нормы современного русского литературного языка уметь: употреблять слова в собственном им значении; оценивать речь с точки зрения соблюдения основных лексических норм русского литературного языка
7	Основные морфологические нормы современного русского литературного языка	знать: грамматические категории имён существительных; полные и краткие формы, формы степеней сравнения имён прилагательных; склонение местоимений; разряды имён числительных и особенности их склонения; образование личных форм глагола, форм вида, наклонения, времени; образование причастий и деепричастий; образование формы сравнения наречий; основные морфологические нормы русского литературного языка уметь: правильно образовывать падежные формы имён существительных, правильно употреблять в речи несклоняемые существительные; правильно образовывать степени сравнения имён прилагательных; правильно образовывать падежные формы имён числительных, употреблять собирательные числительные в сочетании с существительными; склонять местоимения; образовывать формы глагола, причастия и деепричастия; образовывать степени сравнения наречий; оценивать речь с точки зрения соблюдения основных морфологических норм русского литературного языка
8	Основные синтаксические нормы современного русского литературного языка	знать: обособленное определение, выраженное причастным оборотом; обособленное обстоятельство, выраженное деепричастным оборотом; основные синтаксические нормы русского литературного языка (правила употребления причастных и деепричастных оборотов в речи) уметь: применять в речевой практике основные синтаксические нормы русского литературного языка (правила употребления причастных и деепричастных оборотов в речи); оценивать речь с точки зрения соблюдения основных синтаксических норм русского литературного языка
9	Правописание гласных и согласных в корне	знать: правописание проверяемых безударных гласных в корне, непроверяемых безударных гласных в корне, чередующихся гласных в корнях слов уметь: применять знания по фонетике, лексике,

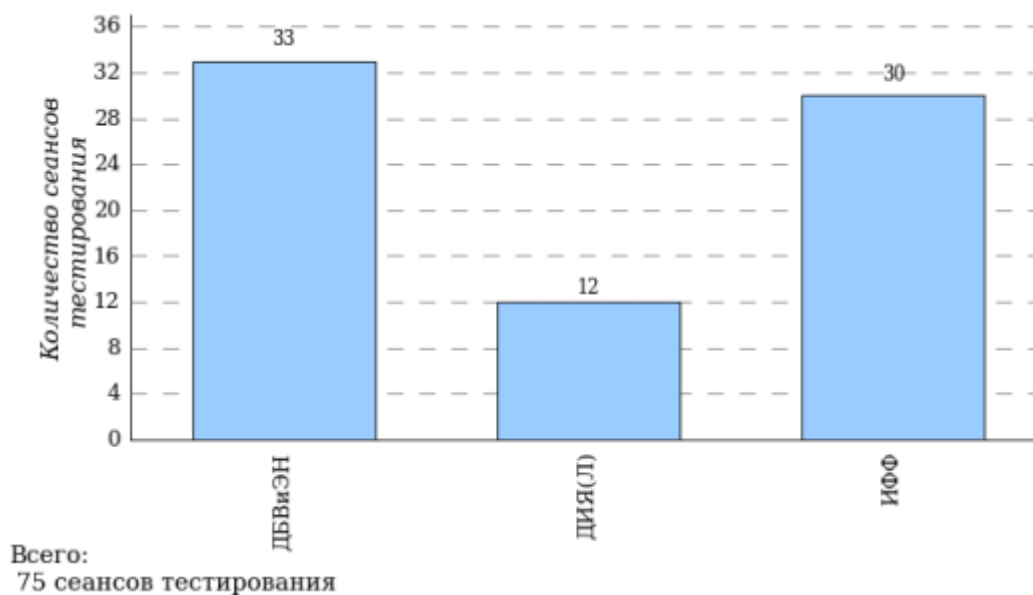
		морфемике, словообразованию и морфологии в практике правописания; проводить орфографический анализ слова; объяснять зависимость значения, морфемного строения и написания слова
10	Употребление ъ и ь (в том числе разделительных). Правописание приставок. Буквы ы - и после приставок	знать: правописание неизменяемых приставок, приставок на З и С , приставок ПРЕ- и ПРИ- , букв Ы и И после приставок, разделительного Ъ и Ь уметь: применять знания по фонетике, лексике, морфемике, словообразованию и морфологии в практике правописания; проводить орфографический анализ слова
11	Правописание суффиксов (кроме суффиксов причастий, деепричастий)	знать: правописание гласных в суффиксах существительных, прилагательных и глаголов уметь: применять знания по фонетике, лексике, морфемике, словообразованию и морфологии в практике правописания; проводить орфографический анализ слова
12	Правописание личных окончаний глаголов и суффиксов причастий, деепричастий	знать: правописание личных окончаний глаголов и суффиксов причастий и деепричастий уметь: применять знания по фонетике, лексике, морфемике, словообразованию и морфологии в практике правописания; проводить орфографический анализ слова
13	Правописание не и ни	знать: правописание НЕ с разными частями речи; способы различения НЕ и НИ уметь: применять знания по фонетике, лексике, морфемике, словообразованию и морфологии в практике правописания; проводить орфографический анализ слова
14	Слитное, дефисное и раздельное написание слов разных частей речи	знать: слитные, дефисные и раздельные написание сложных слов, местоимений, наречий, предлогов, союзов, частиц уметь: применять знания по фонетике, лексике, морфемике, словообразованию и морфологии в практике правописания; проводить орфографический анализ слова
15	Правописание -н- и -нн- в словах различных частей речи	знать: правописание -Н- и -НН- в существительных, отымённых прилагательных, отглагольных прилагательных, причастиях, наречиях уметь: применять знания по фонетике, лексике, морфемике, словообразованию и морфологии в практике правописания; проводить орфографический анализ слова
16	Знаки препинания в предложениях с однородными членами. Знаки препинания в сложном предложении	знать: простое предложение с однородными членами; сложносочинённое предложение; правила постановки знаков препинания в простом предложении с однородными членами и в сложносочинённом предложении уметь: проводить пунктуационный анализ предложения

17	Знаки препинания при обособлении	знать: условия обособления определения и обстоятельства; правила постановки знаков препинания в предложениях с обособленными определениями и обстоятельствами уметь: проводить пунктуационный анализ предложения
18	Знаки препинания в предложениях с вводными конструкциями, обращениями, междометиями	знать: обращения; вводные и вставные конструкции; правила постановки знаков препинания в предложениях с обращениями, вводными и вставными конструкциями, междометиями уметь: проводить пунктуационный анализ предложения
19	Знаки препинания в сложном предложении	знать: сложные предложения; правила постановки знаков препинания в сложном предложении уметь: проводить пунктуационный анализ предложения
20	Знаки препинания в сложном предложении с разными видами связи	знать: союзные и бессоюзные сложные предложения; правила постановки знаков препинания в сложном предложении с союзной и бессоюзной связью уметь: проводить пунктуационный анализ предложения
21	Пунктуационный анализ предложения	уметь: соблюдать в практике письма основные правила пунктуации
22	Информационно-смысловая переработка прочитанного текста	уметь: определять тему, основную мысль текста; адекватно понимать информацию письменного сообщения (цель, основную и дополнительную тему, явную и скрытую информацию)
23	Стили и функционально-смысловые типы речи	знать: стили речи; функционально-смысловые типы речи (повествование, описание, рассуждение); сочетание в тексте различных типов и стилей речи уметь: определять стиль и функционально-смысловые типы речи
24	Лексикология и фразеология как разделы лингвистики. Лексический анализ слова	знать: слово как единицу языка; однозначные и многозначные слова; прямое и переносное значение слова; синонимы, антонимы, омонимы; исконно русские и заимствованные слова; устаревшие слова и неологизмы; нейтральные и стилистически окрашенные слова; общеупотребительную лексику и лексику ограниченного употребления; свободные сочетания слов и фразеологические обороты уметь: определять лексическое значение слова; находить однозначные и многозначные слова, слова с прямым и переносным значением, синонимы, антонимы, омонимы, заимствованные слова, устаревшие слова и неологизмы, нейтральные и стилистически окрашенные слова; различать свободные сочетания слов и фразеологические обороты,

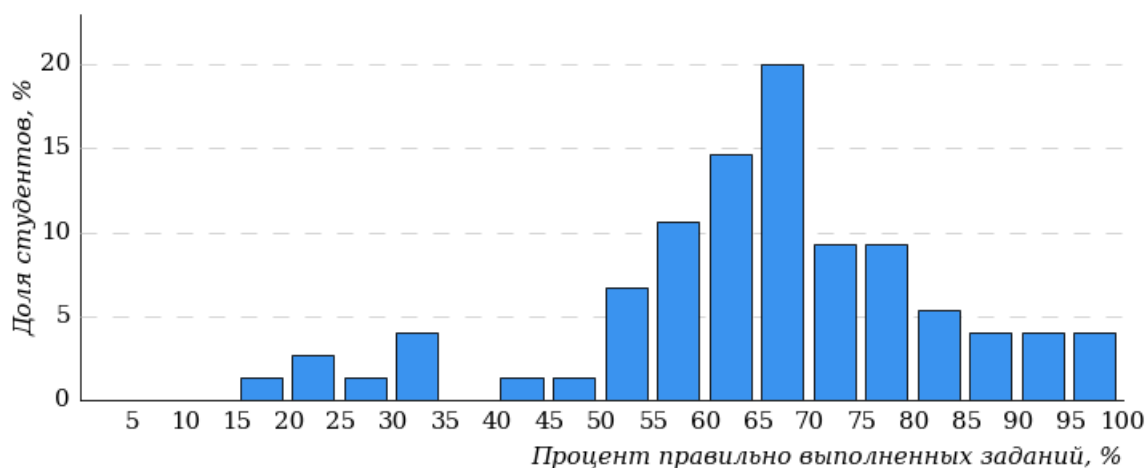
		находить фразеологизмы в тексте
25	Логико-смысловые отношения между предложениями в тексте	<p>знать: текст как речевое произведение; смысловую и композиционную целостность текста; языковые средства организации текста, средства связи предложений и частей текста и способы их выражения</p> <p>уметь: анализировать текст с точки зрения его связности; определять средства связи предложений в тексте</p>
26	Основные изобразительно-выразительные средства русского языка	<p>знать: основные выразительные средства фонетики, лексики и фразеологии, морфемики и словообразования, морфологии и синтаксиса</p> <p>уметь: производить отбор языковых средств в зависимости от темы, цели, адресата и ситуации общения; находить в тексте основные выразительные средства фонетики, лексики и фразеологии, морфемики и словообразования, морфологии и синтаксиса; определять роль средств выразительности</p>

2 Результаты тестирования студентов по вузу

Количественные показатели участия факультетов/институтов вуза
в диагностическом тестировании по дисциплине «Русский язык»



Гистограмма плотности распределения
результатов тестирования



Процент правильно выполненных заданий	Доля студентов
[80%-100%]	21%
[60%-80%)	49%
[40%-60%)	20%
[0%-40%)	10%
Всего	100%

Диаграмма ранжирования факультетов/институтов
по проценту студентов, правильно выполнивших
от 0% до 40% тестовых заданий

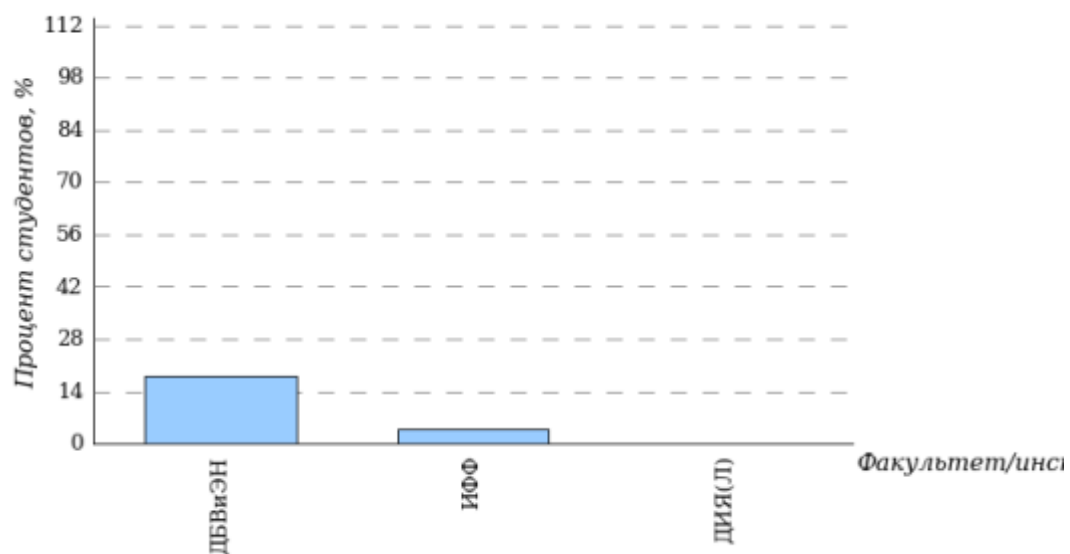


Диаграмма ранжирования факультетов/институтов
по проценту студентов, правильно выполнивших
от 40% до 60% тестовых заданий

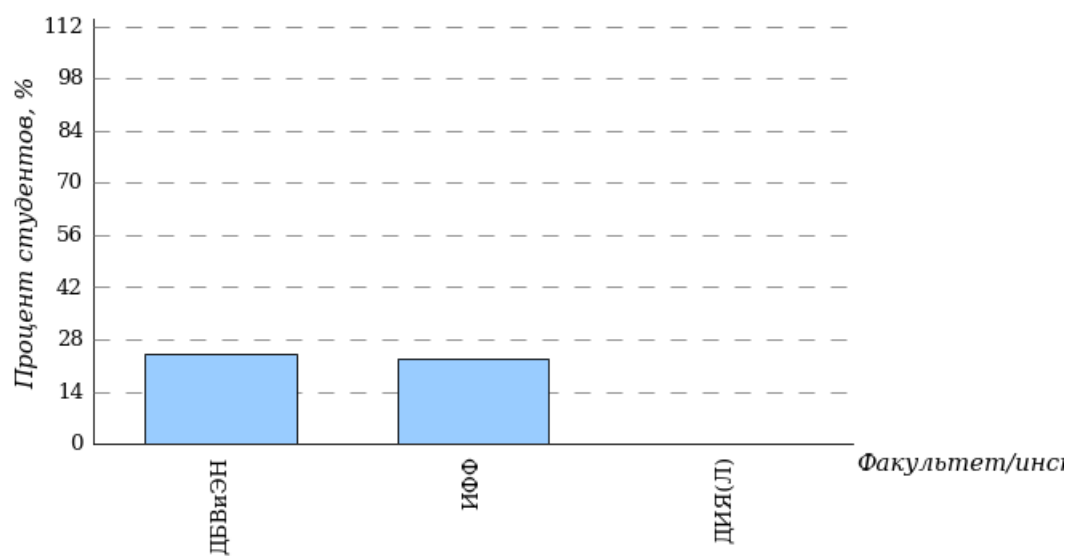


Диаграмма ранжирования факультетов/институтов по проценту студентов, правильно выполнивших от 60% до 80% тестовых заданий

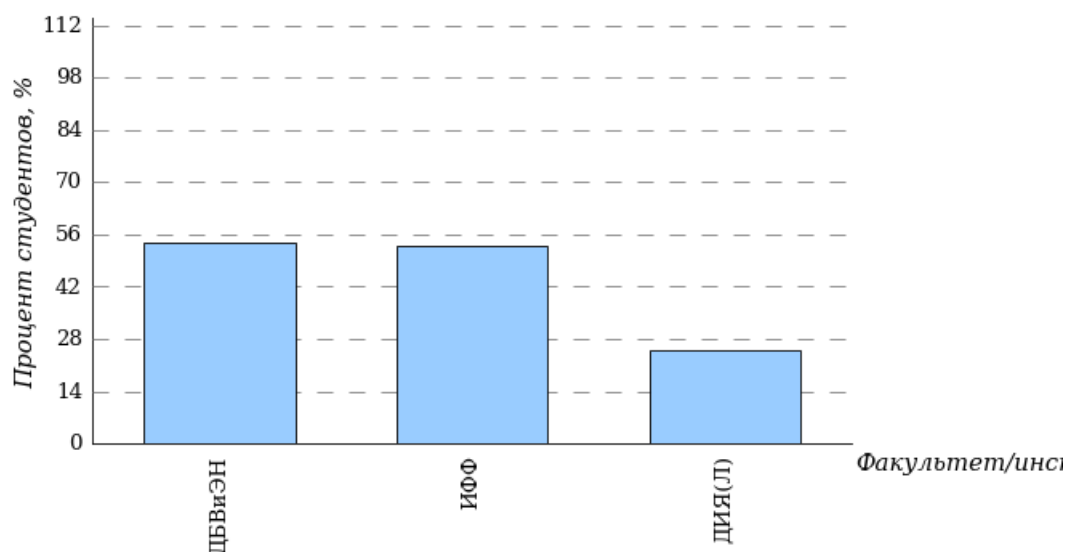
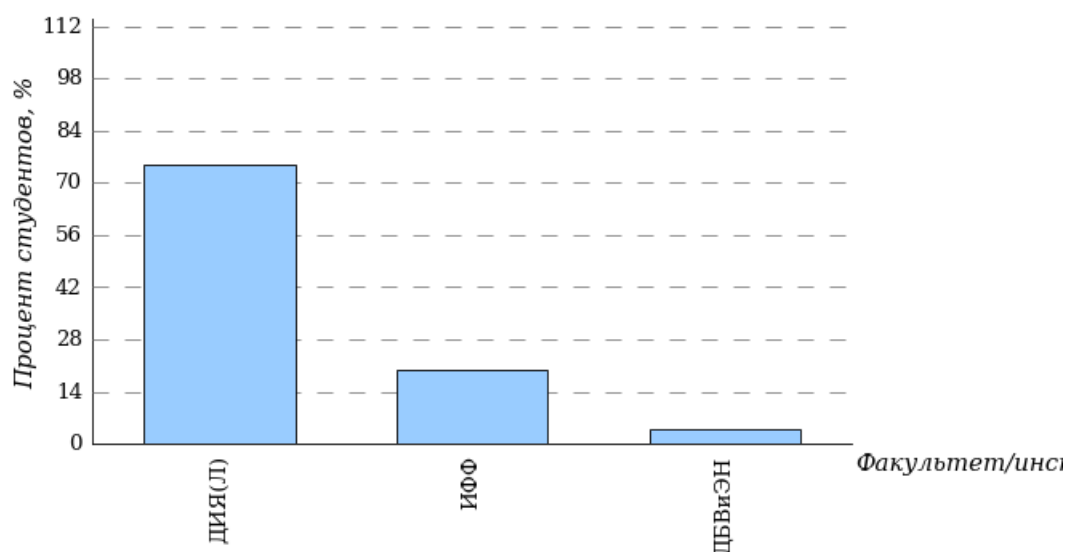


Диаграмма ранжирования факультетов/институтов по проценту студентов, правильно выполнивших от 80% до 100% тестовых заданий



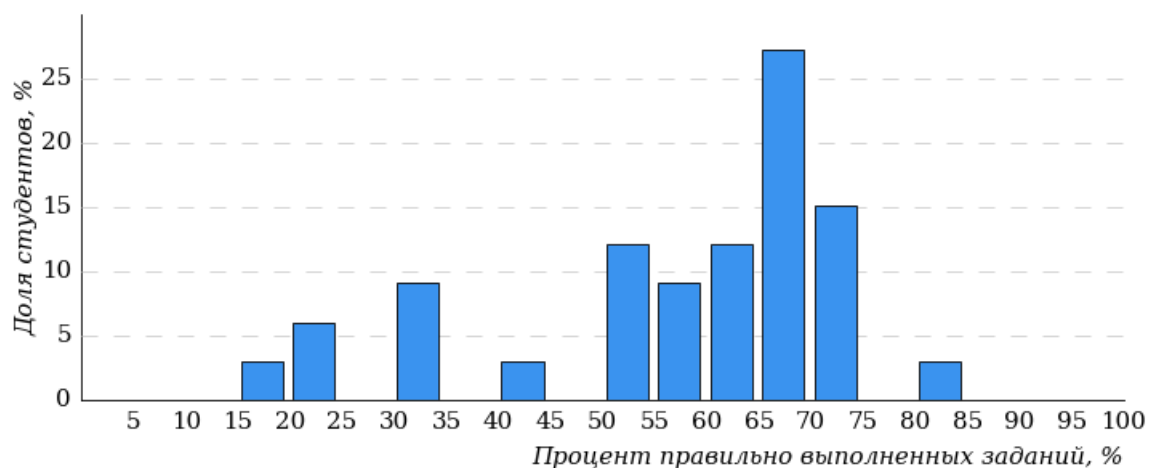
3 Результаты тестирования студентов по факультету/институту

3.1 Департамент биомедицинских, ветеринарных и экологических направлений (ДБВ и ЭН)

В тестировании участвовали следующие направления подготовки: 05.03.06 «Экология и природопользование», 06.03.01 «Биология», 36.05.01 «Ветеринария».

Гистограмма плотности распределения
результатов тестирования

Департамент биомедицинских, ветеринарных и экологических направлений (ДБВ и ЭН)



Процент правильно выполненных заданий	Доля студентов
[80%-100%]	4%
[60%-80%)	54%
[40%-60%)	24%
[0%-40%)	18%
Всего	100%

Диаграмма ранжирования направлений подготовки
по проценту студентов, правильно выполнивших
от 0% до 40% тестовых заданий

Департамент биомедицинских, ветеринарных и экологических направлений (ДБВ и ЭН)

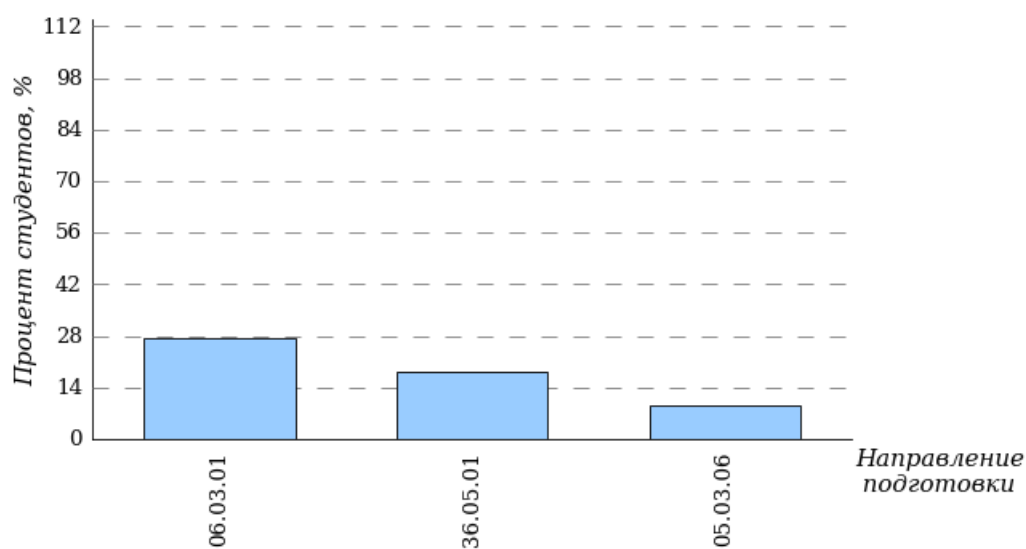


Диаграмма ранжирования направлений подготовки
 по проценту студентов, правильно выполнивших
 от 40% до 60% тестовых заданий
 Департамент биомедицинских, ветеринарных и экологических направлений (ДБВиЭН)

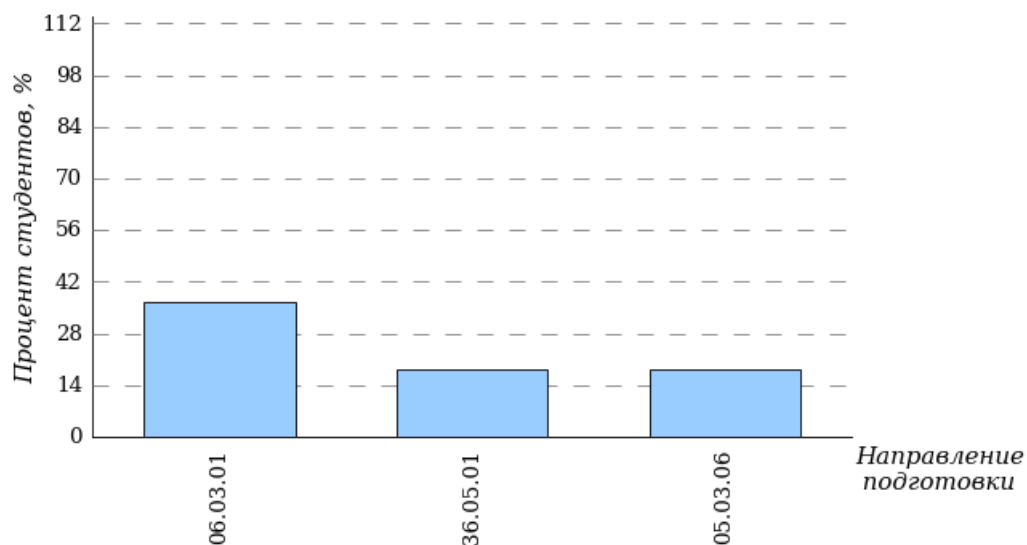


Диаграмма ранжирования направлений подготовки
 по проценту студентов, правильно выполнивших
 от 60% до 80% тестовых заданий
 Департамент биомедицинских, ветеринарных и экологических направлений (ДБВ и ЭН)

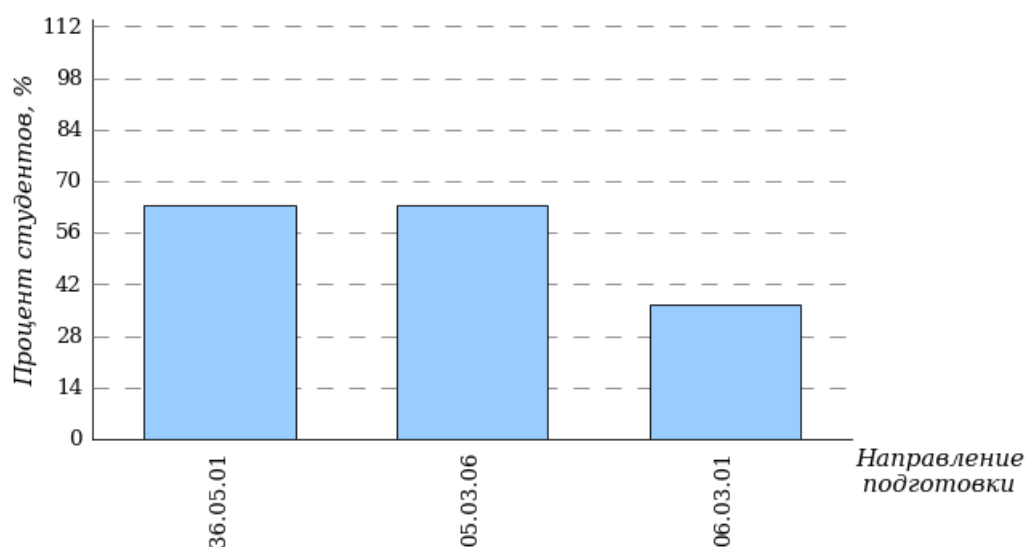
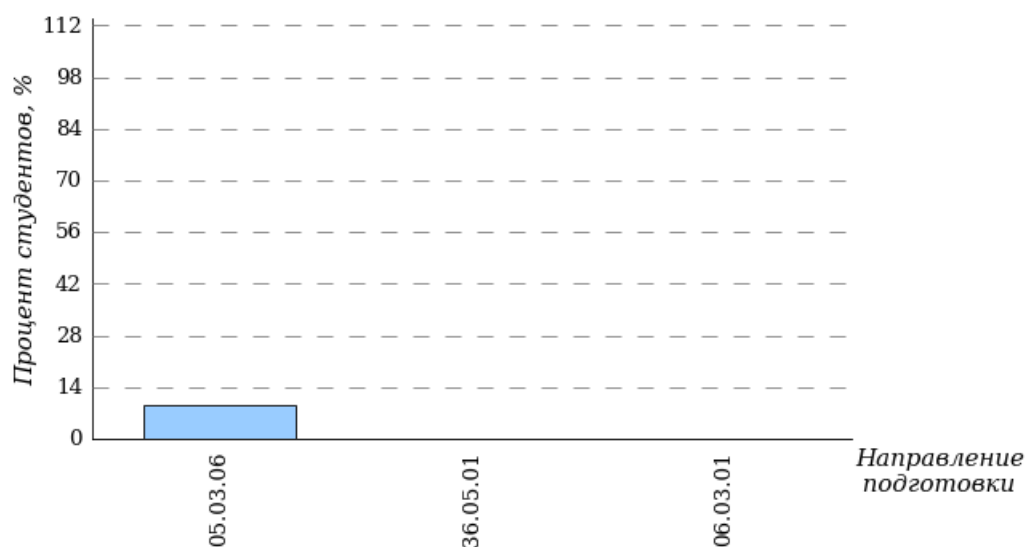


Диаграмма ранжирования направлений подготовки
по проценту студентов, правильно выполнивших
от 80% до 100% тестовых заданий

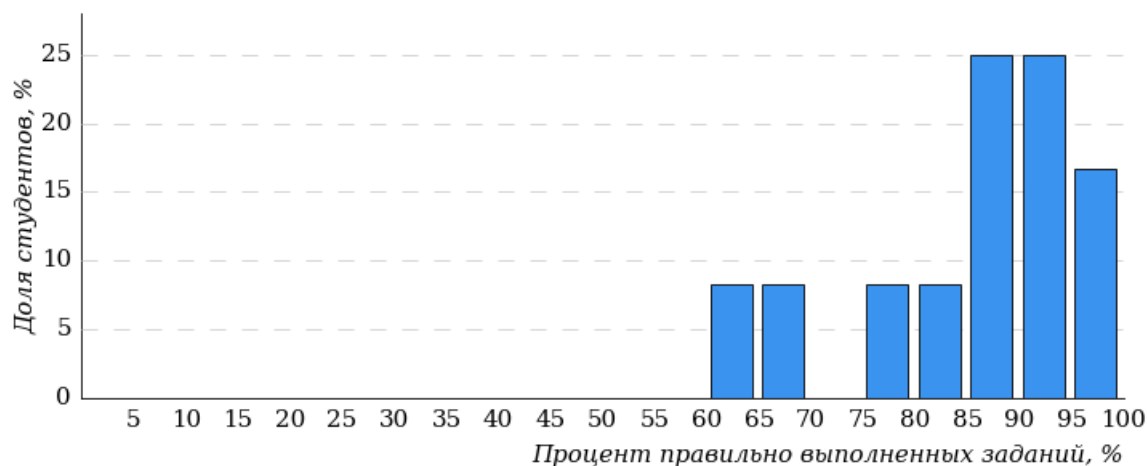
Департамент биомедицинских, ветеринарных и экологических направлений (ДБВиЭН)



3.2 Департамент иностранных языков (ДИЯ(Л))

В тестировании участвовало направление подготовки 45.03.02 «Лингвистика».

Гистограмма плотности распределения
результатов тестирования
Департамент иностранных языков (ДИЯ(Л))



Процент правильно выполненных заданий	Доля студентов
[80%-100%]	75%
[60%-80%)	25%
[40%-60%)	0%
[0%-40%)	0%
Всего	100%

Диаграмма ранжирования направлений подготовки
по проценту студентов, правильно выполнивших
от 60% до 80% тестовых заданий
Департамент иностранных языков (ДИЯ(Л))

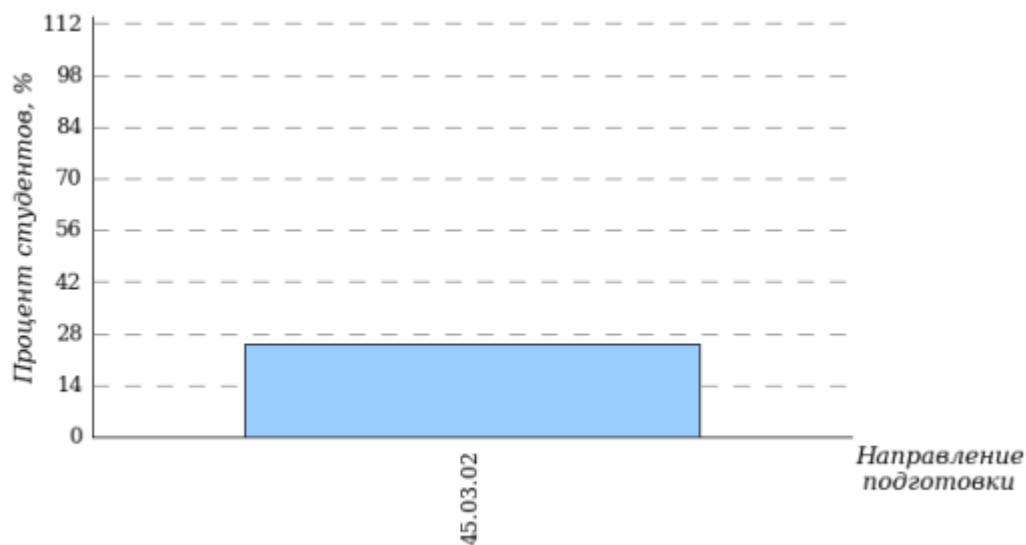
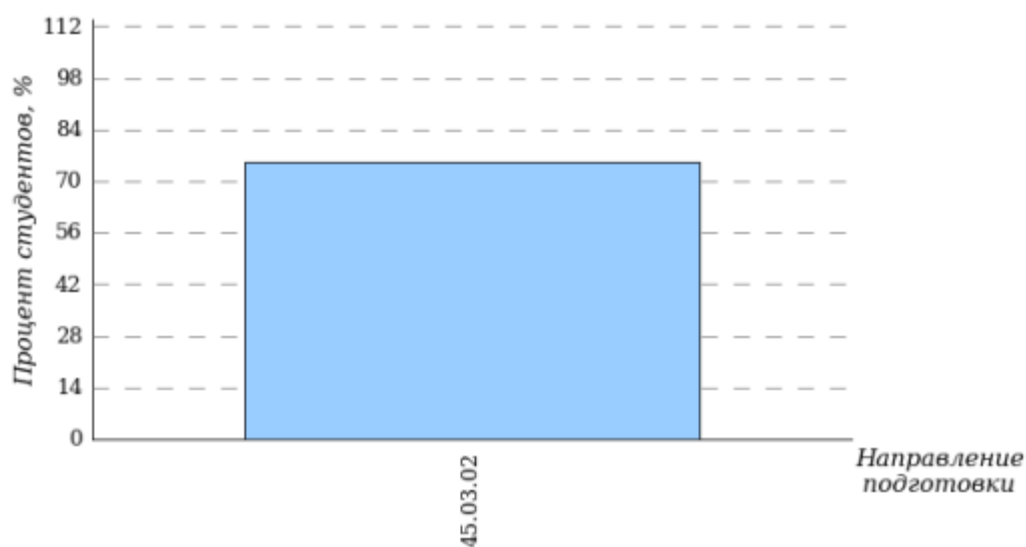


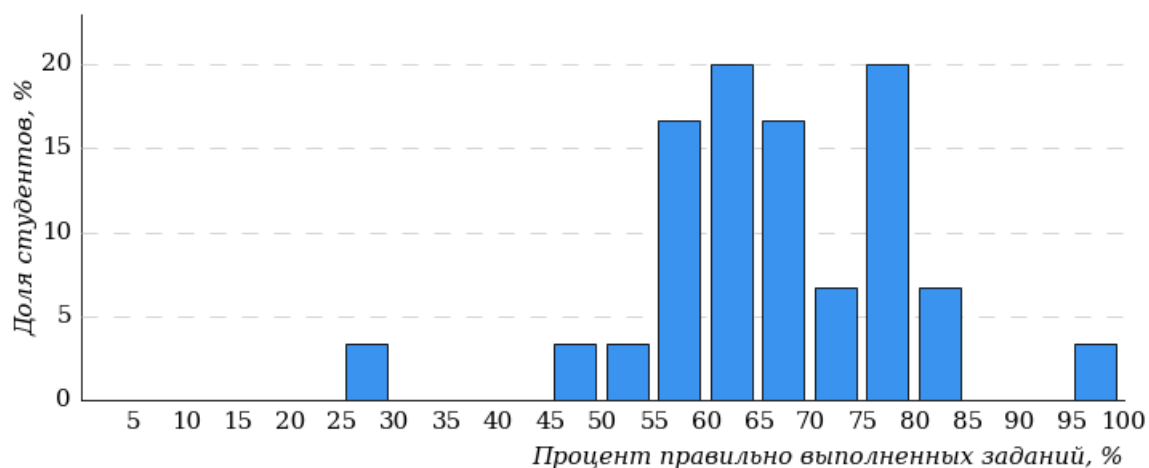
Диаграмма ранжирования направлений подготовки
по проценту студентов, правильно выполнивших
от 80% до 100% тестовых заданий
Департамент иностранных языков (ДИЯ(Л))



3.3 Историко-филологический факультет (ИФФ)

В тестировании участвовали следующие направления подготовки: 42.03.02 «Журналистика», 45.03.01 «Филология», 46.03.01 «История».

Гистограмма плотности распределения
результатов тестирования
Историко-филологический факультет (ИФФ)



Процент правильно выполненных заданий	Доля студентов
[80%-100%]	20%
[60%-80%)	53%
[40%-60%)	23%
[0%-40%)	4%
Всего	100%

Диаграмма ранжирования направлений подготовки
по проценту студентов, правильно выполнивших
от 0% до 40% тестовых заданий
Историко-филологический факультет (ИФФ)

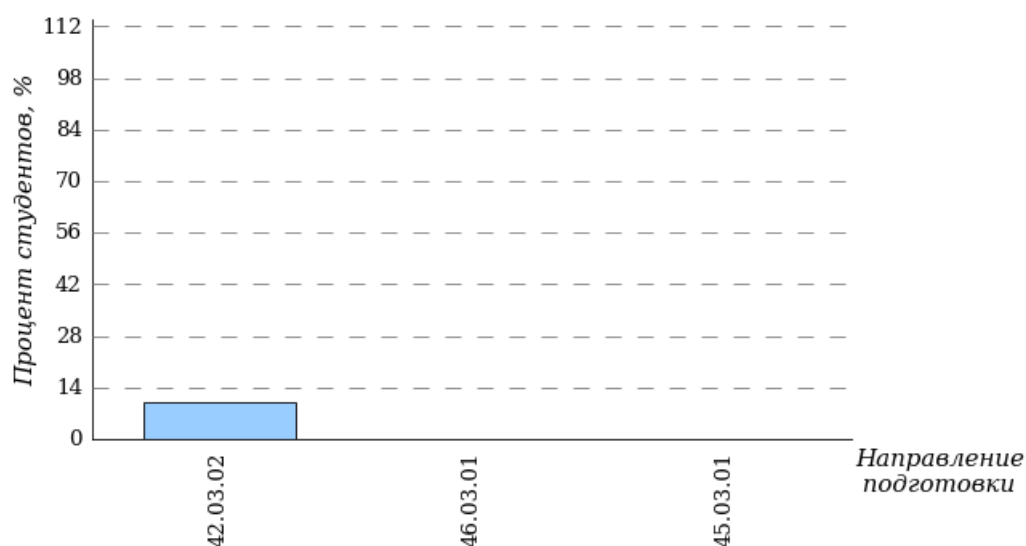


Диаграмма ранжирования направлений подготовки
по проценту студентов, правильно выполнивших
от 40% до 60% тестовых заданий
Историко-филологический факультет (ИФФ)

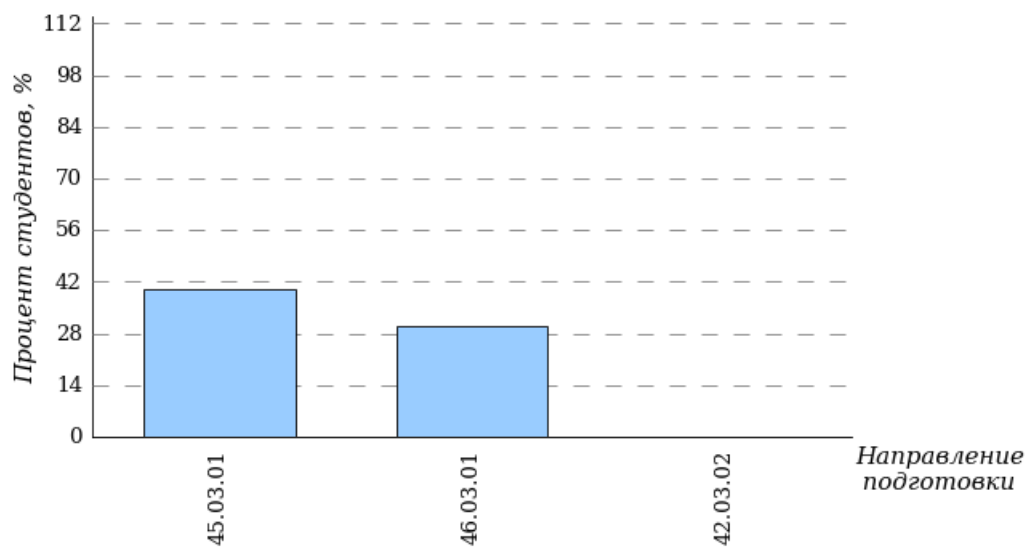


Диаграмма ранжирования направлений подготовки
по проценту студентов, правильно выполнивших
от 60% до 80% тестовых заданий
Историко-филологический факультет (ИФФ)

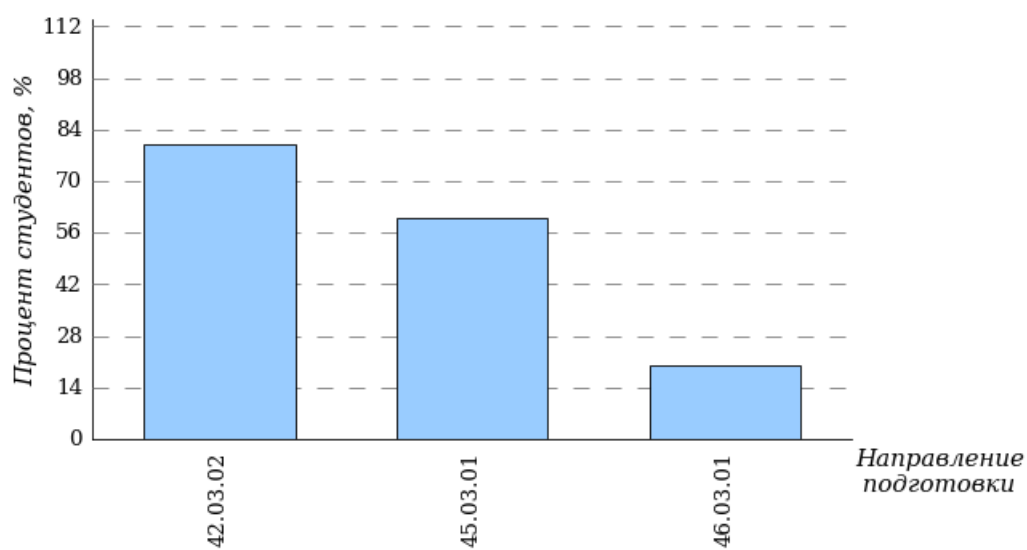
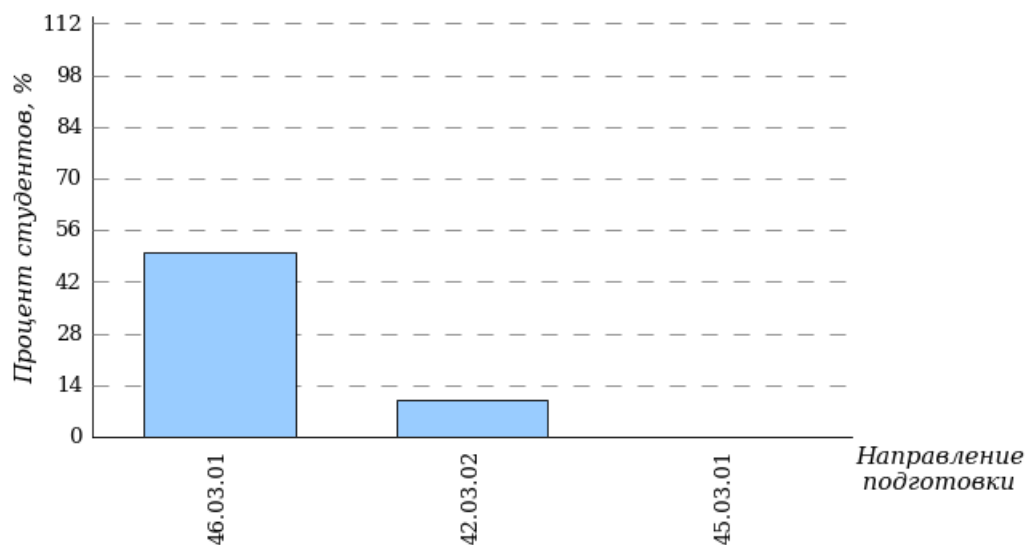


Диаграмма ранжирования направлений подготовки
по проценту студентов, правильно выполнивших
от 80% до 100% тестовых заданий
Историко-филологический факультет (ИФФ)

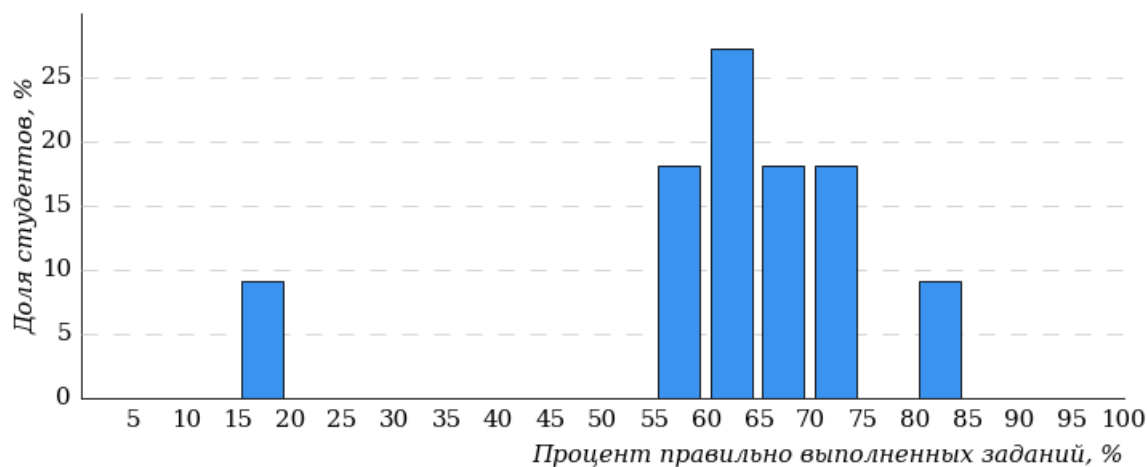


4 Результаты тестирования студентов по направлениям подготовки вуза

4.1 Департамент биомедицинских, ветеринарных и экологических направлений (ДБВ и ЭН)

4.1.1 Направление подготовки 05.03.06 «Экология и природопользование»

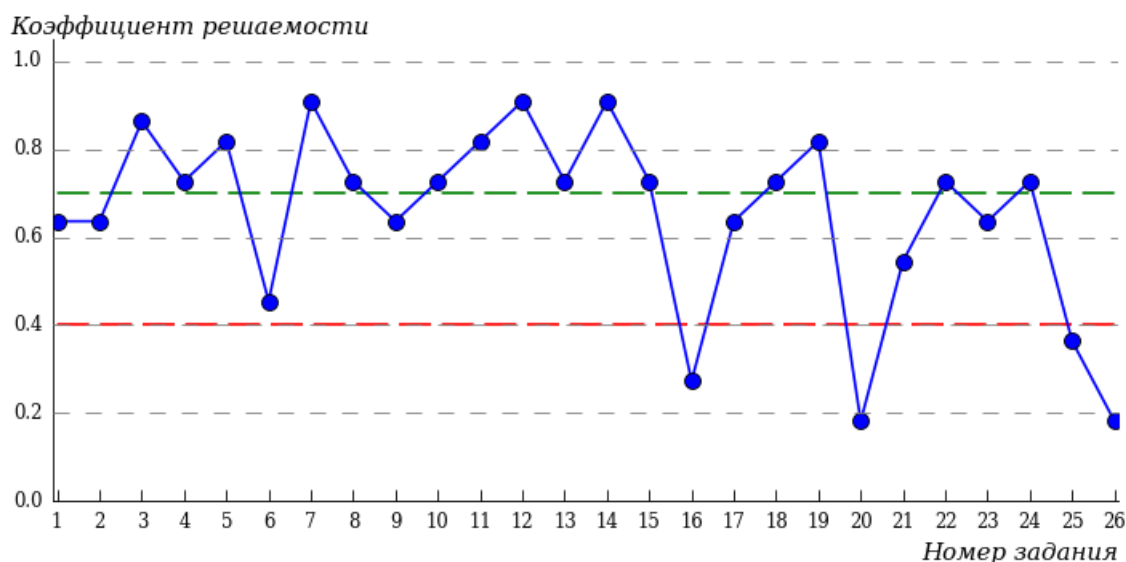
Гистограмма плотности распределения
результатов тестирования



Процент правильно выполненных заданий	Доля студентов
[80%-100%]	10%
[60%-80%)	63%

Процент правильно выполненных заданий	Доля студентов
[40%-60%)	18%
[0%-40%)	9%
Всего	100%

Карта коэффициентов решаемости заданий



Карта коэффициентов решаемости заданий показывает, что студенты данной выборки **на невысоком** уровне выполнили задания по следующим темам:

№6 «Основные лексические нормы современного русского литературного языка. Лексическая сочетаемость. Тавтология. Плеоназм»

на низком уровне выполнили задания по следующим темам:

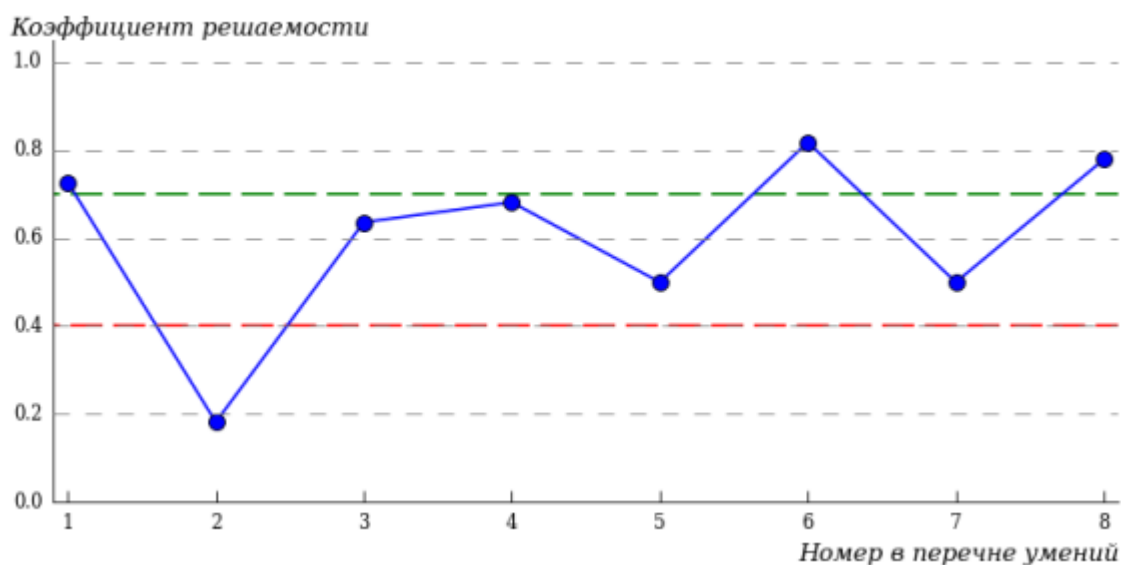
№16 «Знаки препинания в предложениях с однородными членами. Знаки препинания в сложном предложении»

№20 «Знаки препинания в сложном предложении с разными видами связи»

№25 «Логико-смысловые отношения между предложениями в тексте»

№26 «Основные изобразительно-выразительные средства русского языка»

Карта коэффициентов решаемости заданий по умениям



Карта коэффициентов решаемости заданий показывает, что студенты данной выборки **на невысоком** уровне выполнили задания по следующим умениям:

№5 «Совершенствование умений выявлять логико-смысловые отношения между предложениями в тексте»

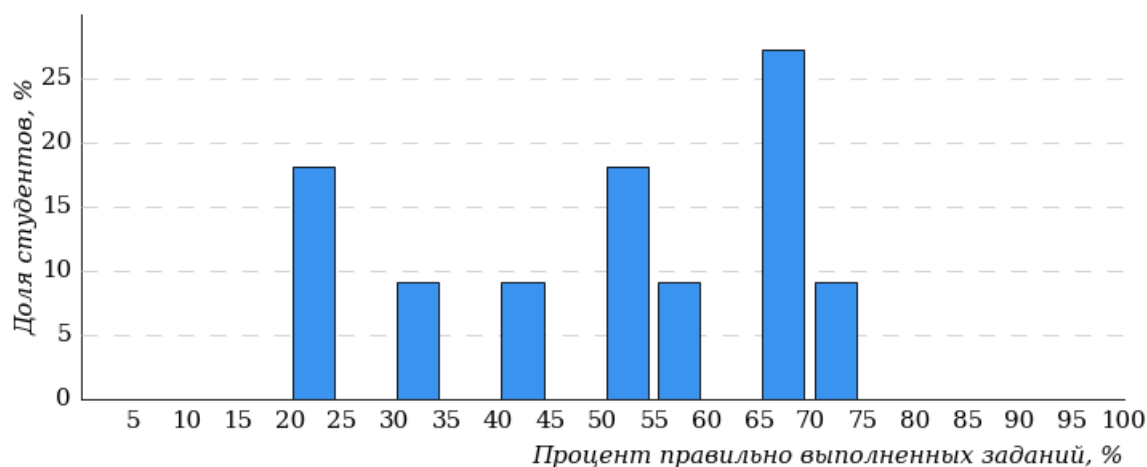
№7 «Совершенствование умений применять правила пунктуации в практике письма»
на низком уровне выполнили задания по следующим умениям:

№2 «Обобщение знаний об изобразительно-выразительных средствах русского языка. Совершенствование умений определять изобразительно-выразительные средства языка в тексте»

№ уме ния	Умение
1	Формирование системы знаний о нормах современного русского литературного языка и их основных видах (орфоэпических, лексических, грамматических)
2	Обобщение знаний об изобразительно-выразительных средствах русского языка. Совершенствование умений определять изобразительно-выразительные средства языка в тексте
3	Обобщение знаний о функциональных разновидностях языка: разговорной речи, функциональных стилях (научном, публицистическом, официально-деловом), языке художественной литературы. Совершенствование умений распознавать, анализировать и комментировать тексты различных функциональных разновидностей языка
4	Совершенствование умений понимать, анализировать и комментировать основную и дополнительную, явную и скрытую (подтекстовую) информацию текстов
5	Совершенствование умений выявлять логико-смысловые отношения между предложениями в тексте
6	Обогащение словарного запаса, расширение объёма используемых в речи грамматических языковых средств. Совершенствование умений анализировать языковые единицы разных уровней. Сформированность умений работать со словарями и справочниками
7	Совершенствование умений применять правила пунктуации в практике письма
8	Совершенствование умений применять правила орфографии в практике письма

4.1.2 Направление подготовки 06.03.01 «Биология»

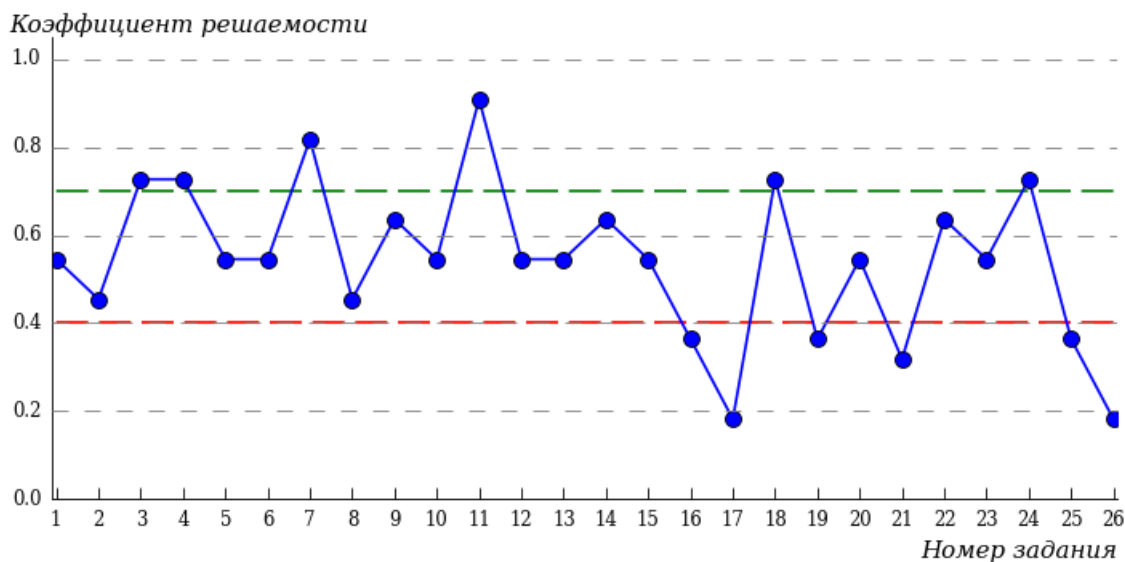
Гистограмма плотности распределения
результатов тестирования



Процент правильно выполненных заданий	Доля студентов
[80%-100%]	0%

Процент правильно выполненных заданий	Доля студентов
[60%-80%)	36%
[40%-60%)	36%
[0%-40%)	28%
Всего	100%

Карта коэффициентов решаемости заданий



Карта коэффициентов решаемости заданий показывает, что студенты данной выборки **на невысоком** уровне выполнили задания по следующим темам:

№2 «Логико-смысловые отношения между предложениями в тексте»

№8 «Основные синтаксические нормы современного русского литературного языка»

на низком уровне выполнили задания по следующим темам:

№16 «Знаки препинания в предложениях с однородными членами. Знаки препинания в сложном предложении»

№17 «Знаки препинания при обособлении»

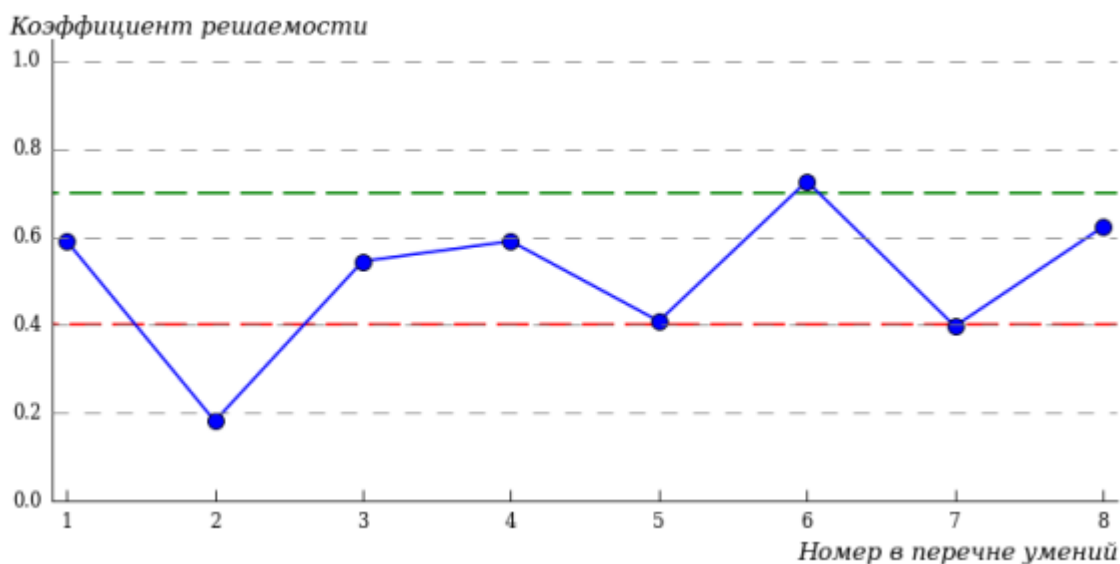
№19 «Знаки препинания в сложном предложении»

№21 «Пунктуационный анализ предложения»

№25 «Логико-смысловые отношения между предложениями в тексте»

№26 «Основные изобразительно-выразительные средства русского языка»

Карта коэффициентов решаемости заданий по умениям



Карта коэффициентов решаемости заданий показывает, что студенты данной выборки **на невысоком** уровне выполнили задания по следующим умениям:

№5 «Совершенствование умений выявлять логико-смысловые отношения между предложениями в тексте»

на низком уровне выполнили задания по следующим умениям:

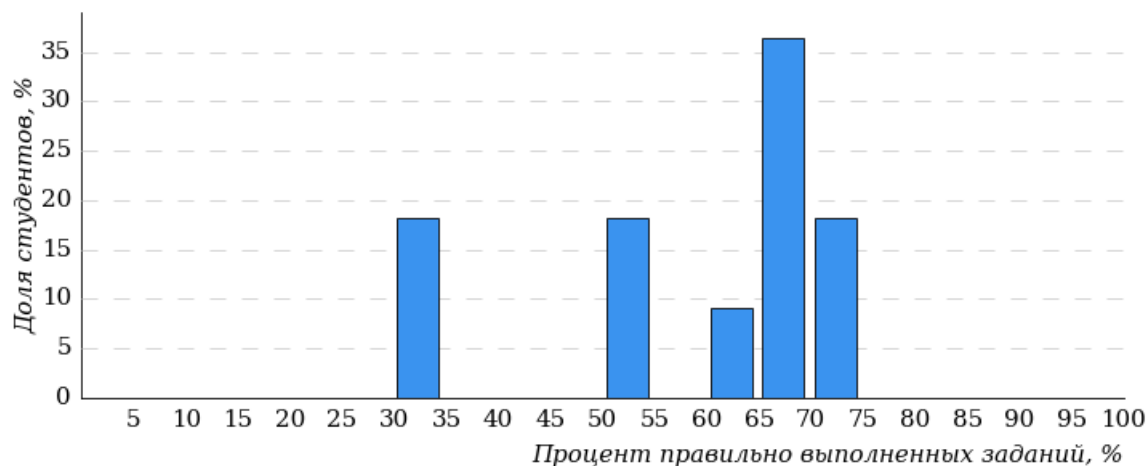
№2 «Обобщение знаний об изобразительно-выразительных средствах русского языка. Совершенствование умений определять изобразительно-выразительные средства языка в тексте»

№7 «Совершенствование умений применять правила пунктуации в практике письма»

№ умения	Умение
1	Формирование системы знаний о нормах современного русского литературного языка и их основных видах (орфоэпических, лексических, грамматических)
2	Обобщение знаний об изобразительно-выразительных средствах русского языка. Совершенствование умений определять изобразительно-выразительные средства языка в тексте
3	Обобщение знаний о функциональных разновидностях языка: разговорной речи, функциональных стилях (научном, публицистическом, официально-деловом), языке художественной литературы. Совершенствование умений распознавать, анализировать и комментировать тексты различных функциональных разновидностей языка
4	Совершенствование умений понимать, анализировать и комментировать основную и дополнительную, явную и скрытую (подтекстовую) информацию текстов
5	Совершенствование умений выявлять логико-смысловые отношения между предложениями в тексте
6	Обогащение словарного запаса, расширение объёма используемых в речи грамматических языковых средств. Совершенствование умений анализировать языковые единицы разных уровней. Сформированность умений работать со словарями и справочниками
7	Совершенствование умений применять правила пунктуации в практике письма
8	Совершенствование умений применять правила орфографии в практике письма

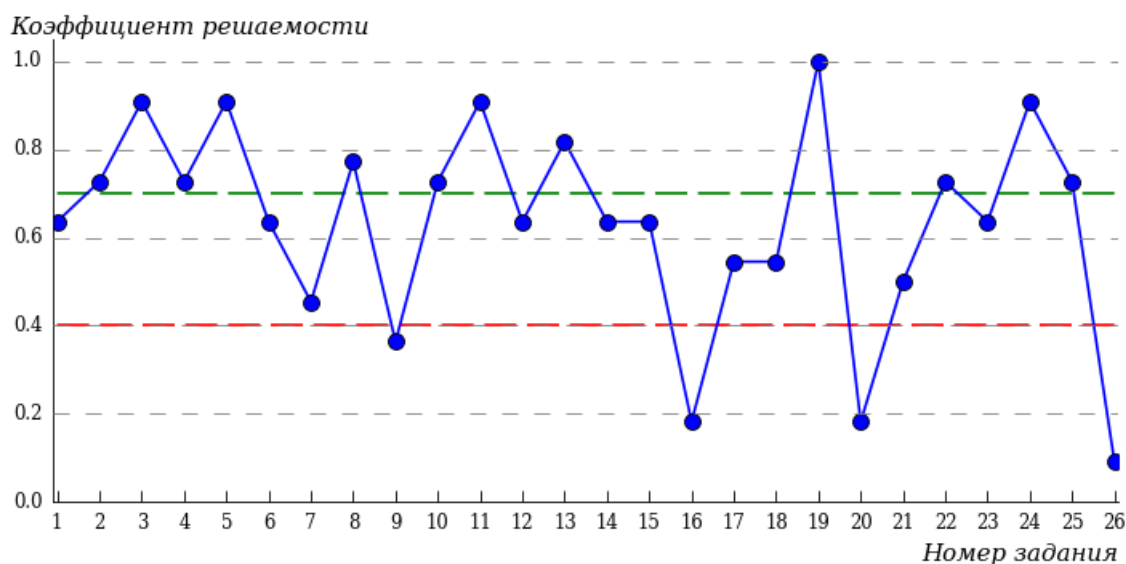
4.1.3 Направление подготовки 36.05.01 «Ветеринария»

Гистограмма плотности распределения
результатов тестирования



Процент правильно выполненных заданий	Доля студентов
[80%-100%]	0%
[60%-80%)	63%
[40%-60%)	19%
[0%-40%)	18%
Всего	100%

Карта коэффициентов решаемости заданий



Карта коэффициентов решаемости заданий показывает, что студенты данной выборки **на невысоком** уровне выполнили задания по следующим темам:

№7 «Основные морфологические нормы современного русского литературного языка»

№21 «Пунктуационный анализ предложения»

на низком уровне выполнили задания по следующим темам:

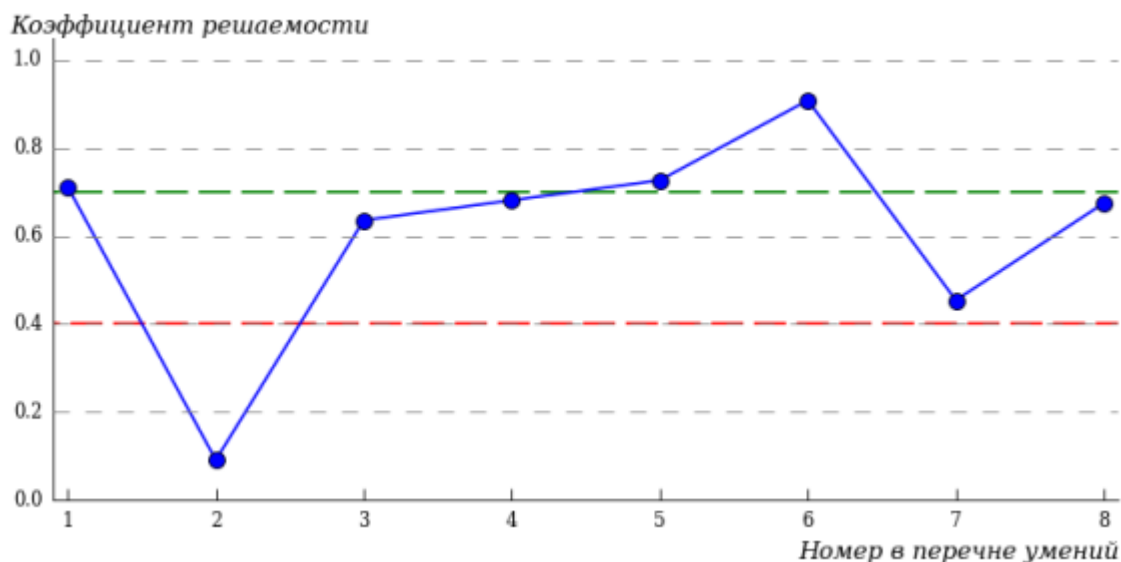
№9 «Правписание гласных и согласных в корне»

№16 «Знаки препинания в предложениях с однородными членами. Знаки препинания в сложном предложении»

№20 «Знаки препинания в сложном предложении с разными видами связи»

№26 «Основные изобразительно-выразительные средства русского языка»

Карта коэффициентов решаемости заданий по умениям



Карта коэффициентов решаемости заданий показывает, что студенты данной выборки **на невысоком** уровне выполнили задания по следующим умениям:

№7 «Совершенствование умений применять правила пунктуации в практике письма» **на низком** уровне выполнили задания по следующим умениям:

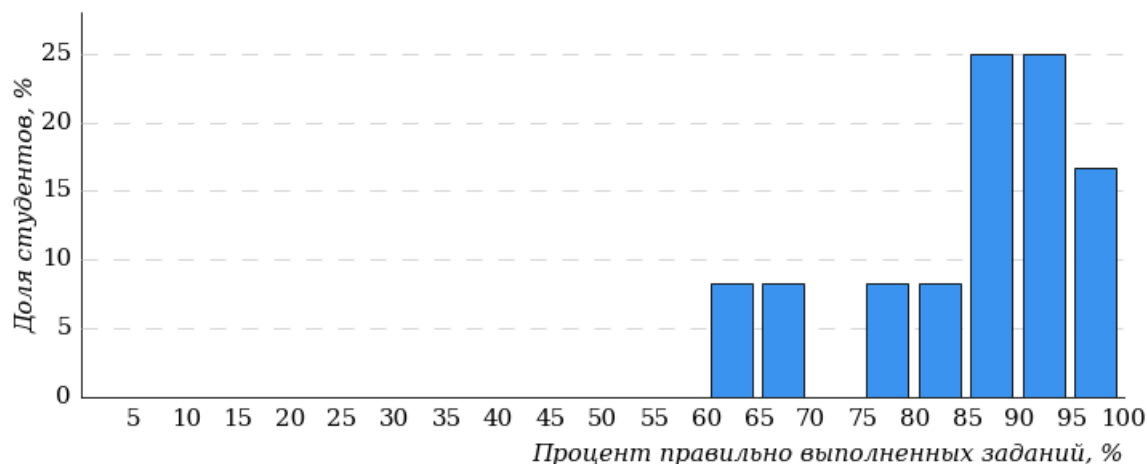
№2 «Обобщение знаний об изобразительно-выразительных средствах русского языка. Совершенствование умений определять изобразительно-выразительные средства языка в тексте»

№ уме ния	Умение
1	Формирование системы знаний о нормах современного русского литературного языка и их основных видах (орфоэпических, лексических, грамматических)
2	Обобщение знаний об изобразительно-выразительных средствах русского языка. Совершенствование умений определять изобразительно-выразительные средства языка в тексте
3	Обобщение знаний о функциональных разновидностях языка: разговорной речи, функциональных стилях (научном, публицистическом, официально-деловом), языке художественной литературы. Совершенствование умений распознавать, анализировать и комментировать тексты различных функциональных разновидностей языка
4	Совершенствование умений понимать, анализировать и комментировать основную и дополнительную, явную и скрытую (подтекстовую) информацию текстов
5	Совершенствование умений выявлять логико-смысловые отношения между предложениями в тексте
6	Обогащение словарного запаса, расширение объёма используемых в речи грамматических языковых средств. Совершенствование умений анализировать языковые единицы разных уровней. Сформированность умений работать со словарями и справочниками
7	Совершенствование умений применять правила пунктуации в практике письма
8	Совершенствование умений применять правила орфографии в практике письма

4.2 Департамент иностранных языков (ДИЯ(Л))

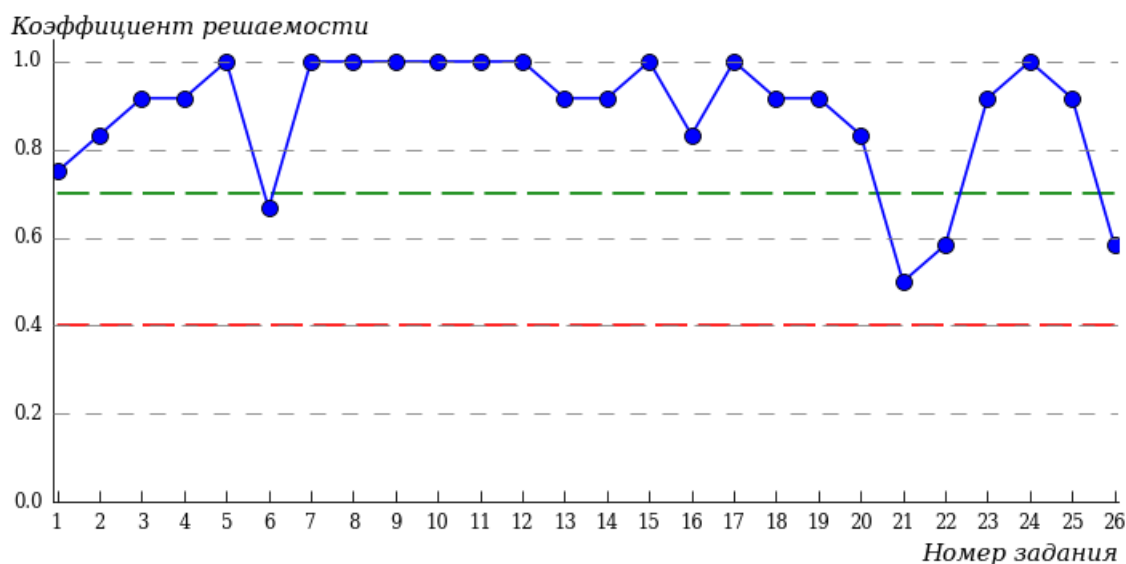
4.2.1 Направление подготовки 45.03.02 «Лингвистика»

Гистограмма плотности распределения
результатов тестирования



Процент правильно выполненных заданий	Доля студентов
[80%-100%]	75%
[60%-80%)	25%
[40%-60%)	0%
[0%-40%)	0%
Всего	100%

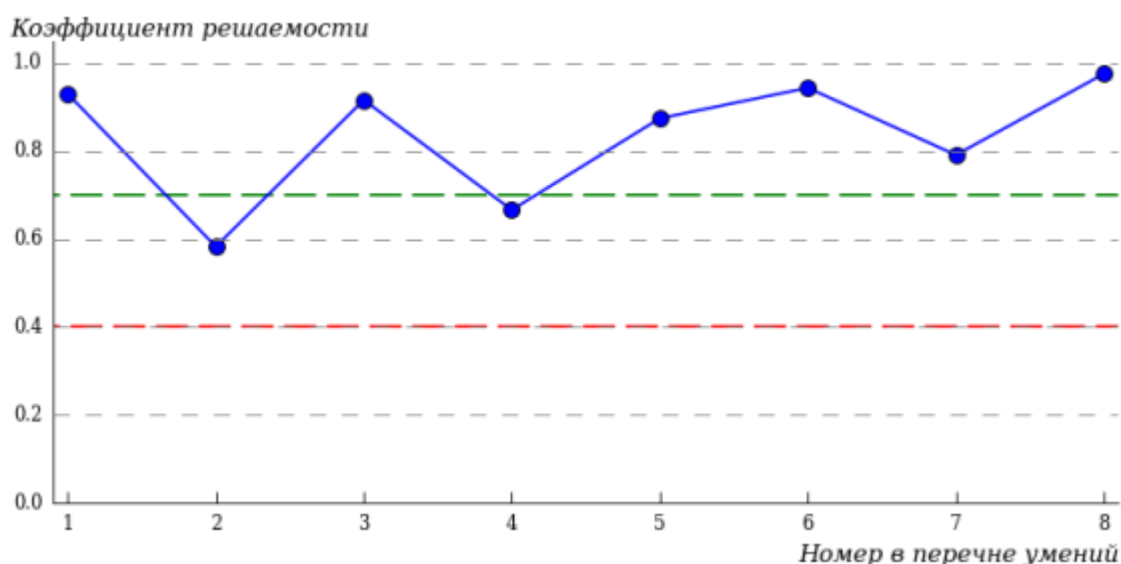
Карта коэффициентов решаемости заданий



Карта коэффициентов решаемости заданий показывает, что студенты данной выборки **на невысоком** уровне выполнили задания по следующим темам:

№21 «Пунктуационный анализ предложения»

Карта коэффициентов решаемости заданий по умениям



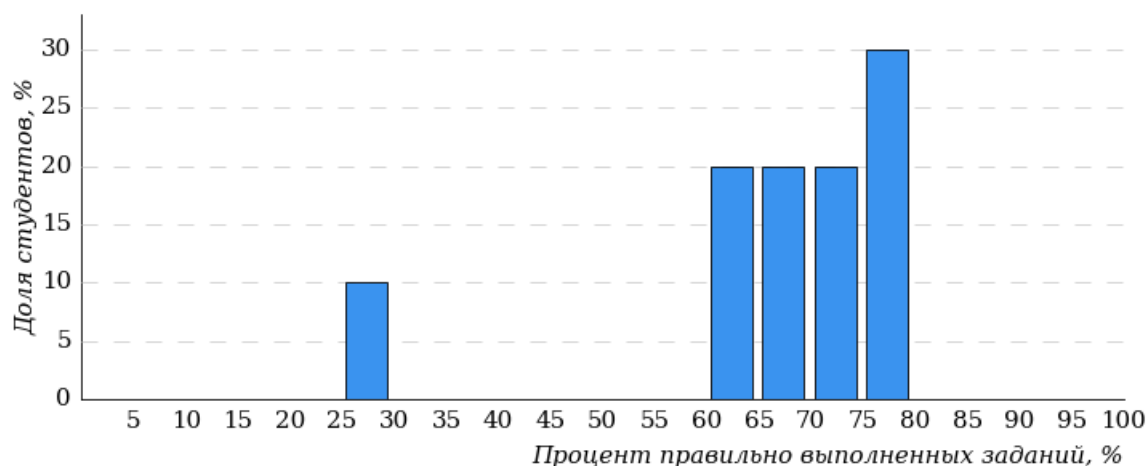
Карта коэффициентов решаемости заданий показывает, что студенты данной выборки выполнили **на высоком** уровне задания по всем умениям.

№ уме ния	Умение
1	Формирование системы знаний о нормах современного русского литературного языка и их основных видах (орфоэпических, лексических, грамматических)
2	Обобщение знаний об изобразительно-выразительных средствах русского языка. Совершенствование умений определять изобразительно-выразительные средства языка в тексте
3	Обобщение знаний о функциональных разновидностях языка: разговорной речи, функциональных стилях (научном, публицистическом, официально-деловом), языке художественной литературы. Совершенствование умений распознавать, анализировать и комментировать тексты различных функциональных разновидностей языка
4	Совершенствование умений понимать, анализировать и комментировать основную и дополнительную, явную и скрытую (подтекстовую) информацию текстов
5	Совершенствование умений выявлять логико-смысловые отношения между предложениями в тексте
6	Обогащение словарного запаса, расширение объёма используемых в речи грамматических языковых средств. Совершенствование умений анализировать языковые единицы разных уровней. Сформированность умений работать со словарями и справочниками
7	Совершенствование умений применять правила пунктуации в практике письма
8	Совершенствование умений применять правила орфографии в практике письма

4.3 Историко-филологический факультет (ИФФ)

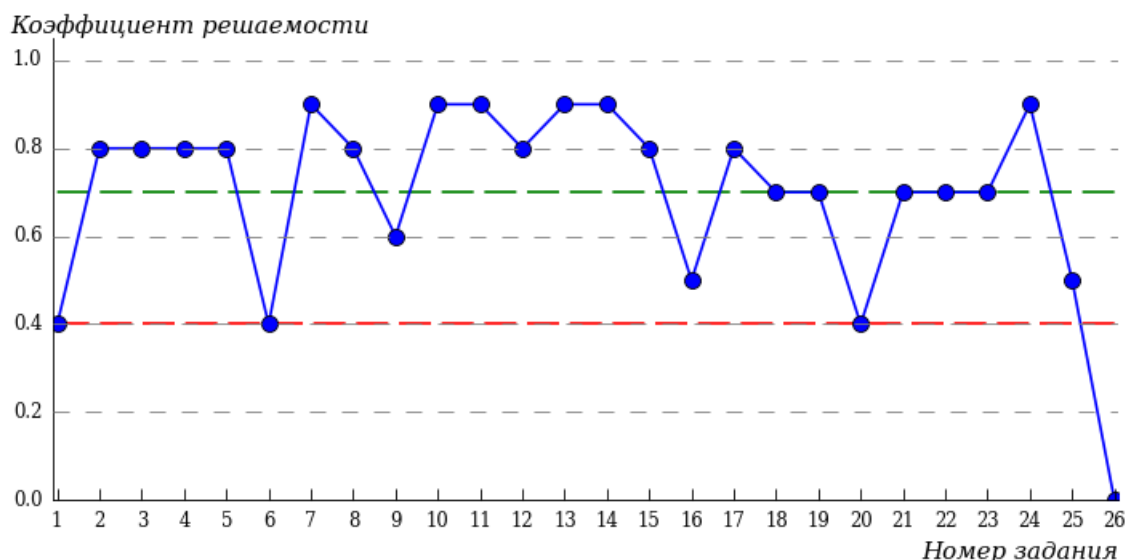
4.3.1 Направление подготовки 42.03.02 «Журналистика»

Гистограмма плотности распределения
результатов тестирования



Процент правильно выполненных заданий	Доля студентов
[80%-100%]	10%
[60%-80%)	80%
[40%-60%)	0%
[0%-40%)	10%
Всего	100%

Карта коэффициентов решаемости заданий



Карта коэффициентов решаемости заданий показывает, что студенты данной выборки **на невысоком** уровне выполнили задания по следующим темам:

№1 «Текст как смысловое и структурное единство. Основная и дополнительная, явная и скрытая информация»

№6 «Основные лексические нормы современного русского литературного языка. Лексическая сочетаемость. Тавтология. Плеоназм»

№16 «Знаки препинания в предложениях с однородными членами. Знаки препинания в сложном предложении»

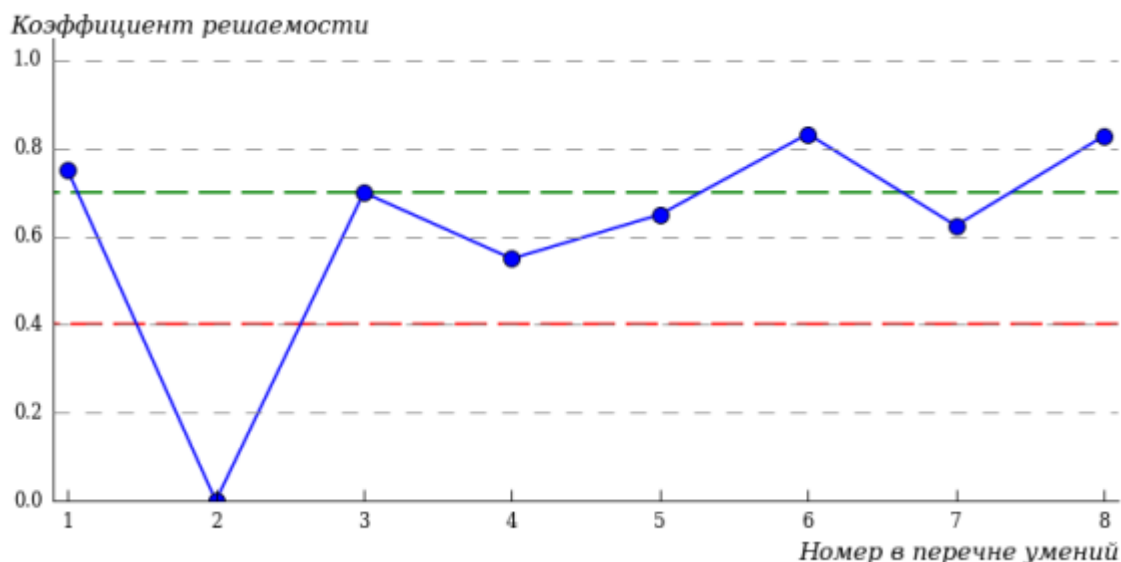
№20 «Знаки препинания в сложном предложении с разными видами связи»

№25 «Логико-смысловые отношения между предложениями в тексте»

на низком уровне выполнили задания по следующим темам:

№26 «Основные изобразительно-выразительные средства русского языка»

Карта коэффициентов решаемости заданий по умениям



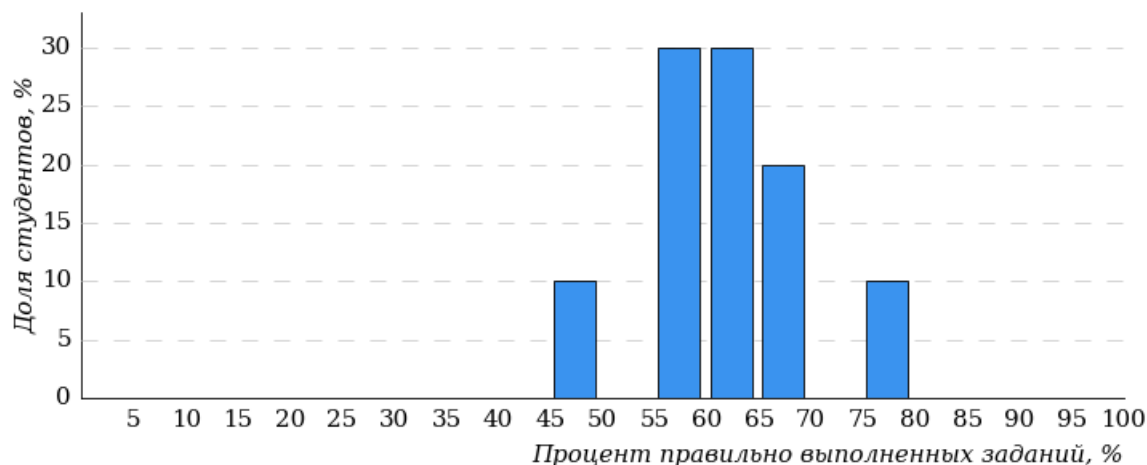
Карта коэффициентов решаемости заданий показывает, что студенты данной выборки **на низком** уровне выполнили задания по следующим умениям:

№2 «Обобщение знаний об изобразительно-выразительных средствах русского языка. Совершенствование умений определять изобразительно-выразительные средства языка в тексте»

№ уме ния	Умение
1	Формирование системы знаний о нормах современного русского литературного языка и их основных видах (орфоэпических, лексических, грамматических)
2	Обобщение знаний об изобразительно-выразительных средствах русского языка. Совершенствование умений определять изобразительно-выразительные средства языка в тексте
3	Обобщение знаний о функциональных разновидностях языка: разговорной речи, функциональных стилях (научном, публицистическом, официально-деловом), языке художественной литературы. Совершенствование умений распознавать, анализировать и комментировать тексты различных функциональных разновидностей языка
4	Совершенствование умений понимать, анализировать и комментировать основную и дополнительную, явную и скрытую (подтекстовую) информацию текстов
5	Совершенствование умений выявлять логико-смысловые отношения между предложениями в тексте
6	Обогащение словарного запаса, расширение объёма используемых в речи грамматических языковых средств. Совершенствование умений анализировать языковые единицы разных уровней. Сформированность умений работать со словарями и справочниками
7	Совершенствование умений применять правила пунктуации в практике письма
8	Совершенствование умений применять правила орфографии в практике письма

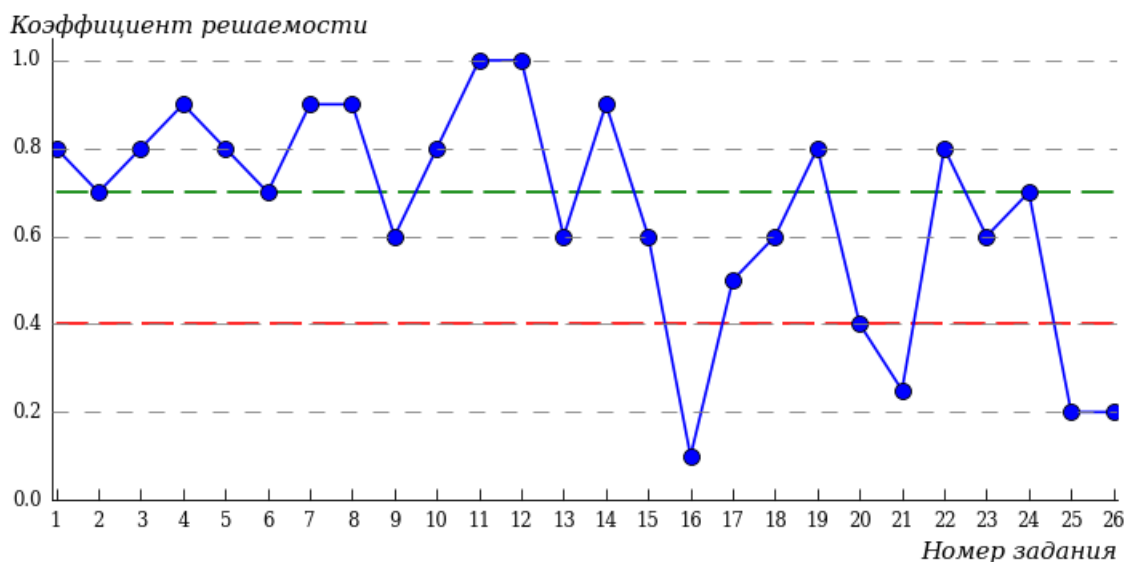
4.3.2 Направление подготовки 45.03.01 «Филология»

Гистограмма плотности распределения
результатов тестирования



Процент правильно выполненных заданий	Доля студентов
[80%-100%]	0%
[60%-80%)	60%
[40%-60%)	40%
[0%-40%)	0%
Всего	100%

Карта коэффициентов решаемости заданий



Карта коэффициентов решаемости заданий показывает, что студенты данной выборки **на невысоком** уровне выполнили задания по следующим темам:

№17 «Знаки препинания при обособлении»

№20 «Знаки препинания в сложном предложении с разными видами связи»

на низком уровне выполнили задания по следующим темам:

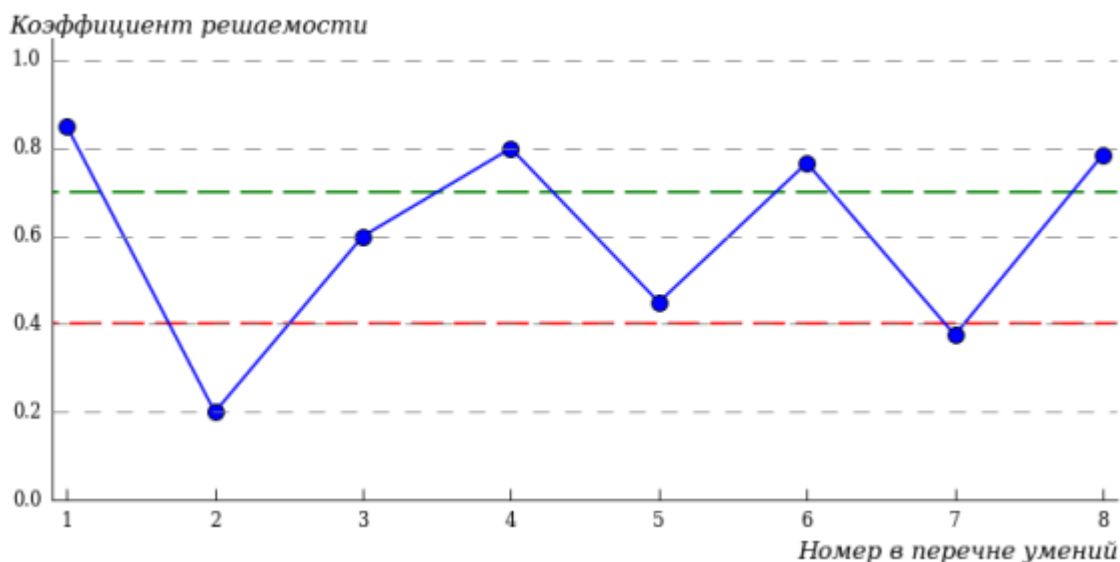
№16 «Знаки препинания в предложениях с однородными членами. Знаки препинания в сложном предложении»

№21 «Пунктуационный анализ предложения»

№25 «Логико-смысловые отношения между предложениями в тексте»

№26 «Основные изобразительно-выразительные средства русского языка»

Карта коэффициентов решаемости заданий по умениям



Карта коэффициентов решаемости заданий показывает, что студенты данной выборки **на невысоком** уровне выполнили задания по следующим умениям:

№5 «Совершенствование умений выявлять логико-смысловые отношения между предложениями в тексте»

на низком уровне выполнили задания по следующим умениям:

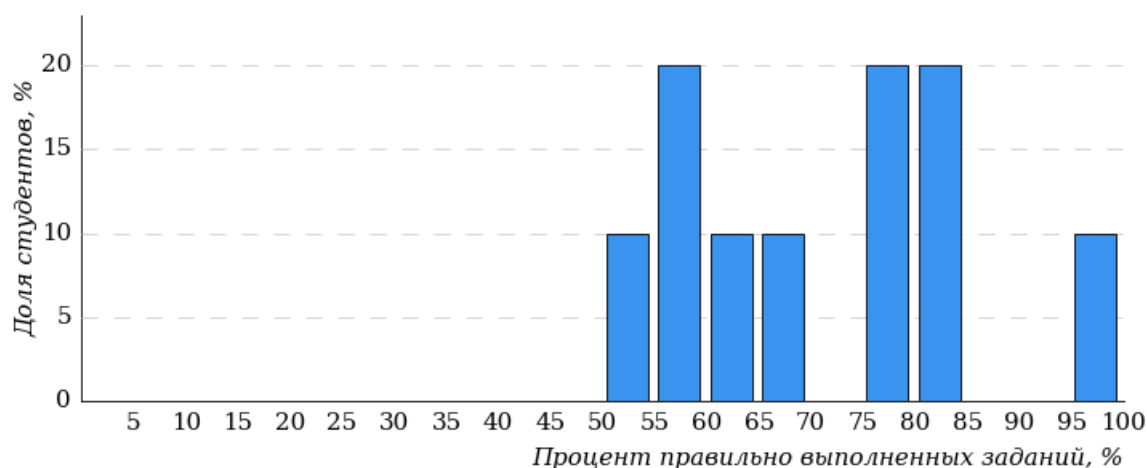
№2 «Обобщение знаний об изобразительно-выразительных средствах русского языка. Совершенствование умений определять изобразительно-выразительные средства языка в тексте»

№7 «Совершенствование умений применять правила пунктуации в практике письма»

№ уме ния	Умение
1	Формирование системы знаний о нормах современного русского литературного языка и их основных видах (орфоэпических, лексических, грамматических)
2	Обобщение знаний об изобразительно-выразительных средствах русского языка. Совершенствование умений определять изобразительно-выразительные средства языка в тексте
3	Обобщение знаний о функциональных разновидностях языка: разговорной речи, функциональных стилях (научном, публицистическом, официально-деловом), языке художественной литературы. Совершенствование умений распознавать, анализировать и комментировать тексты различных функциональных разновидностей языка
4	Совершенствование умений понимать, анализировать и комментировать основную и дополнительную, явную и скрытую (подтекстовую) информацию текстов
5	Совершенствование умений выявлять логико-смысловые отношения между предложениями в тексте
6	Обогащение словарного запаса, расширение объёма используемых в речи грамматических языковых средств. Совершенствование умений анализировать языковые единицы разных уровней. Сформированность умений работать со словарями и справочниками
7	Совершенствование умений применять правила пунктуации в практике письма
8	Совершенствование умений применять правила орфографии в практике письма

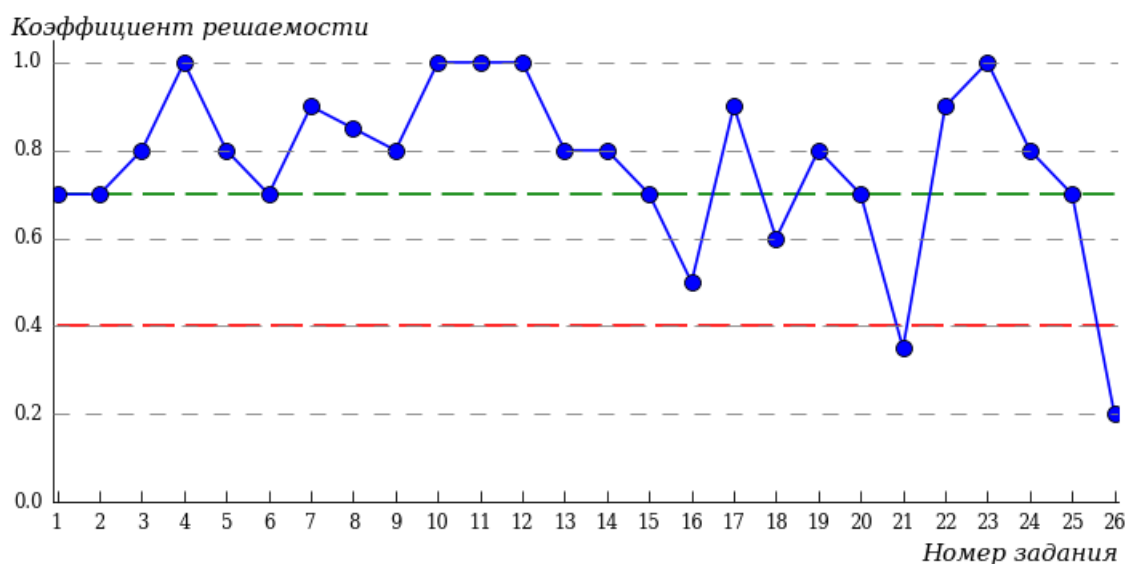
4.3.3 Направление подготовки 46.03.01 «История»

Гистограмма плотности распределения
результатов тестирования



Процент правильно выполненных заданий	Доля студентов
[80%-100%]	50%
[60%-80%)	20%
[40%-60%)	30%
[0%-40%)	0%
Всего	100%

Карта коэффициентов решаемости заданий



Карта коэффициентов решаемости заданий показывает, что студенты данной выборки **на невысоком** уровне выполнили задания по следующим темам:

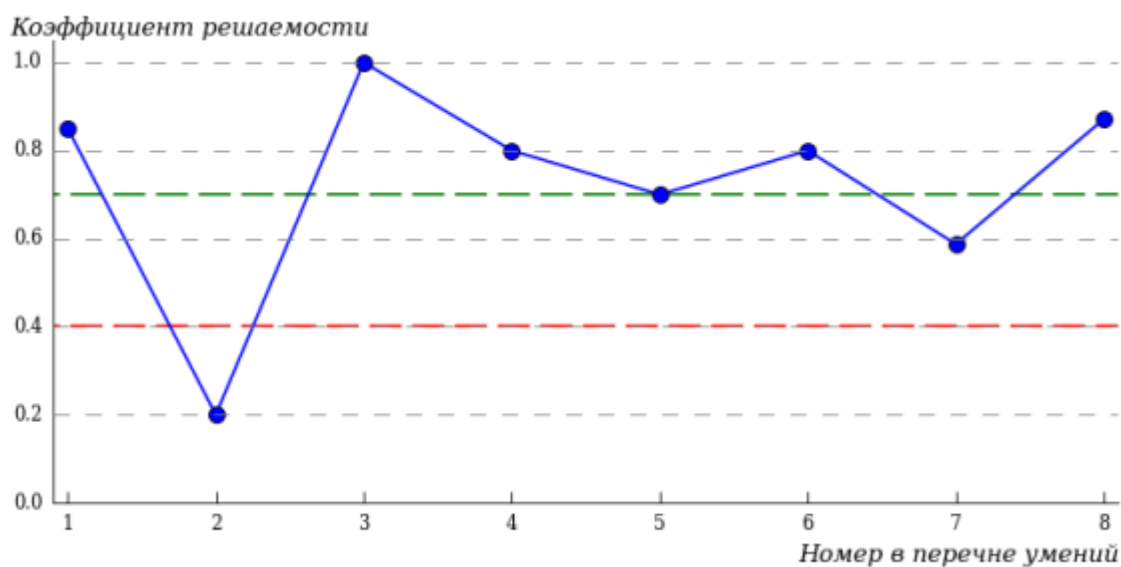
№16 «Знаки препинания в предложениях с однородными членами. Знаки препинания в сложном предложении»

на низком уровне выполнили задания по следующим темам:

№21 «Пунктуационный анализ предложения»

№26 «Основные изобразительно-выразительные средства русского языка»

Карта коэффициентов решаемости заданий по умениям



Карта коэффициентов решаемости заданий показывает, что студенты данной выборки **на низком** уровне выполнили задания по следующим умениям:

№2 «Обобщение знаний об изобразительно-выразительных средствах русского языка. Совершенствование умений определять изобразительно-выразительные средства языка в тексте»

№ уме ния	Умение
1	Формирование системы знаний о нормах современного русского литературного языка и их основных видах (орфоэпических, лексических, грамматических)
2	Обобщение знаний об изобразительно-выразительных средствах русского языка. Совершенствование умений определять изобразительно-выразительные средства языка в тексте
3	Обобщение знаний о функциональных разновидностях языка: разговорной речи, функциональных стилях (научном, публицистическом, официально-деловом), языке художественной литературы. Совершенствование умений распознавать, анализировать и комментировать тексты различных функциональных разновидностей языка
4	Совершенствование умений понимать, анализировать и комментировать основную и дополнительную, явную и скрытую (подтекстовую) информацию текстов
5	Совершенствование умений выявлять логико-смысловые отношения между предложениями в тексте
6	Обогащение словарного запаса, расширение объёма используемых в речи грамматических языковых средств. Совершенствование умений анализировать языковые единицы разных уровней. Сформированность умений работать со словарями и справочниками
7	Совершенствование умений применять правила пунктуации в практике письма
8	Совершенствование умений применять правила орфографии в практике письма

Приложение 1. Рейтинг-листы

1 Департамент биомедицинских, ветеринарных и экологических направлений (ДБВ и ЭН)

1.1 Направление подготовки 05.03.06 «Экология и природопользование»

Группа ЧЭПбд-01-25

№ п/п	ФИО студента	Кол-во выполненных заданий	Кол-во баллов	Процент набранных баллов
1	Кукушкина Анастасия Владимировна	26 из 26	26	83%
2	Куцева Анастасия Олеговна	26 из 26	23	74%
3	Эксузян Эмиль Станиславович	26 из 26	23	74%
4	Оганян Анна Сетраковна	26 из 26	21	67%
5	Шпенькова Жанна Александровна	26 из 26	21	67%
6	Афуксениду Ольга Николаус	26 из 26	20	64%
7	Байдала Иван Владимирович	26 из 26	20	64%
8	Кодина Ксения Александровна	26 из 26	20	64%
9	Брелидзе Виктория Андреевна	26 из 26	18	58%
10	Гончарова Екатерина Дмитриевна	26 из 26	18	58%
11	Асатурян Валерий Каренович	26 из 26	6	19%

1.2 Направление подготовки 06.03.01 «Биология»

Группа ЧБЛбд-01-25

№ п/п	ФИО студента	Кол-во выполненных заданий	Кол-во баллов	Процент набранных баллов
1	Лаптева Анастасия Эдуардовна	26 из 26	23	74%
2	Сафиуллина Анастасия Андреевна	26 из 26	22	70%
3	Курочкин Георгий Юрьевич	26 из 26	21	67%
4	Солодкина Элина Михайловна	26 из 26	21	67%
5	Веллеков Мекан	26 из 26	18	58%
6	Даутова Алиса Артемовна	26 из 26	17	54%
7	Аллаярова Айлар	26 из 26	16	51%
8	Байлыева Айна	26 из 26	13	41%
9	Коротков Кирилл Дмитриевич	26 из 26	11	35%
10	Азадов Сулейман	26 из 26	8	25%
11	Аманова Айгул	26 из 26	8	25%

1.3 Направление подготовки 36.05.01 «Ветеринария»

Группа ЧВТсд-01-25

№ п/п	ФИО студента	Кол-во выполненных заданий	Кол-во баллов	Процент набранных баллов
1	Кравченко Надежда Алексеевна	26 из 26	23	74%
2	Никулина Маргарита Павловна	26 из 26	23	74%

№ п/п	ФИО студента	Кол-во выполненных заданий	Кол-во баллов	Процент набранных баллов
3	Лаврухина Анастасия Алексеевна	26 из 26	22	70%
4	Соломатина Анастасия Александровна	26 из 26	22	70%
5	Янтиков Никита Александрович	26 из 26	22	70%
6	Пятилетова Виктория Александровна	26 из 26	21	67%
7	Резниченко Мария Александровна	26 из 26	20	64%
8	Коско Иван Александрович	26 из 26	17	54%
9	Никитина Валерия Робертовна	26 из 26	17	54%
10	Ковалев Даниил Игоревич	26 из 26	11	35%
11	Сарухаев Руслан Александрович	26 из 26	11	35%

2 Департамент иностранных языков (ДИЯ(Л))

2.1 Направление подготовки 45.03.02 «Лингвистика»

Группа ЧЛНбд-01-25

№ п/п	ФИО студента	Кол-во выполненных заданий	Кол-во баллов	Процент набранных баллов
1	Лямина Мария Александровна	26 из 26	30	96%
2	Паршукова Алёна Николаевна	26 из 26	30	96%
3	Зимирева Мария Евгеньевна	26 из 26	29	93%
4	Соловьёва Анастасия Александровна	26 из 26	29	93%
5	Халимова Вероника Руслановна	26 из 26	29	93%
6	Смирнова Эвелина Александровна	26 из 26	28	90%
7	Якубова Эльвина Эльнуровна	26 из 26	28	90%
8	Замышляева Виктория Николаевна	26 из 26	27	87%
9	Костерина Виктория Андреевна	26 из 26	26	83%
10	Чакрян Рената Артуровна	26 из 26	24	77%
11	Лемешева Софья Максимовна	26 из 26	21	67%
12	Кравченко Алла Владимировна	26 из 26	20	64%

3 Историко-филологический факультет (ИФФ)

3.1 Направление подготовки 42.03.02 «Журналистика»

Группа ЧЖНбд-01-25

№ п/п	ФИО студента	Кол-во выполненных заданий	Кол-во баллов	Процент набранных баллов
1	Литвиненко Ульяна Денисовна	26 из 26	25	80%
2	Артамонова Софья Евгеньевна	26 из 26	24	77%
3	Ларионова Анастасия Александровна	26 из 26	24	77%
4	Бадикова Яна Игоревна	26 из 26	23	74%
5	Ибрагимова Диана Максимовна	26 из 26	23	74%
6	Гараев Данир Наилевич	26 из 26	21	67%
7	Кирияненко Елена Владимировна	26 из 26	21	67%

№ п/п	ФИО студента	Кол-во выполненных заданий	Кол-во баллов	Процент набранных баллов
8	Гювелян Виктория Вардановна	26 из 26	20	64%
9	Голоцуцкова Анастасия Антоновна	26 из 26	19	61%
10	Науменко Петр Алексеевич	26 из 26	9	29%

3.2 Направление подготовки 45.03.01 «Филология»

Группа ЧФЛбд-01-25

№ п/п	ФИО студента	Кол-во выполненных заданий	Кол-во баллов	Процент набранных баллов
1	Леякова Вероника Валерьевна	26 из 26	24	77%
2	Карнаушкина Дарья Евгеньевна	26 из 26	22	70%
3	Черкасова Лилия Юрьевна	26 из 26	22	70%
4	Дмитриева Алиция Антоновна	26 из 26	19	61%
5	Машошина Полина Александровна	26 из 26	19	61%
6	Парцикян Элеонора Ардаваздовна	26 из 26	19	61%
7	Ворошилова София Витальевна	26 из 26	18	58%
8	Ефимова София Евгеньевна	26 из 26	18	58%
9	Касьянова Эвелина Игоревна	26 из 26	18	58%
10	Иванова Лариса Сергеевна	26 из 26	15	48%

3.3 Направление подготовки 46.03.01 «История»

Группа ЧИСбд-01-25

№ п/п	ФИО студента	Кол-во выполненных заданий	Кол-во баллов	Процент набранных баллов
1	Хабирова Полина Руслановна	26 из 26	31	100%
2	Биджосян Артур Георгиевич	26 из 26	26	83%
3	Никонцева Диана Артуровна	26 из 26	26	83%
4	Николаева Арина Юрьевна	26 из 26	25	80%
5	Полякова Ангелина Евгеньевна	26 из 26	25	80%
6	Федорова Полина Александровна	26 из 26	22	70%
7	Пирогов Степан Владимирович	24 из 26	19	61%
8	Орехова Александра Артемовна	26 из 26	18	58%
9	Полунина Екатерина Сергеевна	26 из 26	18	58%
10	Забазнов Арсений Витальевич	26 из 26	17	54%

Приложение 2. Представление обобщенных результатов диагностического тестирования студентов первого курса

Обращаем Ваше внимание на то, что данное приложение содержит описание модели с примером графических форм анализа результатов тестирования. *Данные примеры не относятся к результатам тестирования студентов Вашего вуза.*

Для оценки качества подготовки студентов-первокурсников результаты диагностического тестирования представлены в формах, удобных для принятия организационных и методических решений:

- гистограммы плотности распределения результатов;
- диаграммы ранжирования факультетов/институтов вуза по доле студентов, преодолевших пороговые значения выполнения тестовых заданий (в процентах);
- диаграммы ранжирования направлений подготовки факультетов/институтов по доле студентов, преодолевших определенные пороговые значения выполнения тестовых заданий (в процентах);
- карты коэффициентов решаемости тестовых заданий по темам;
- рейтинг - листы.

Гистограмма плотности распределения результатов. Этот вид представления результатов используется для характеристики плотности распределения результатов по проценту набранных баллов. Каждый столбик на гистограмме (рисунок 1) показывает долю студентов, результаты которых лежат в данном 5-процентном интервале. По гистограмме определяется характер распределения результатов для данной группы тестируемых, и могут быть выделены подгруппы студентов с различным качеством подготовки. При хороших результатах гистограмма должна быть смещена в сторону высоких процентов выполненных заданий (т.е. большинство результатов – выше 70%) для группы студентов.

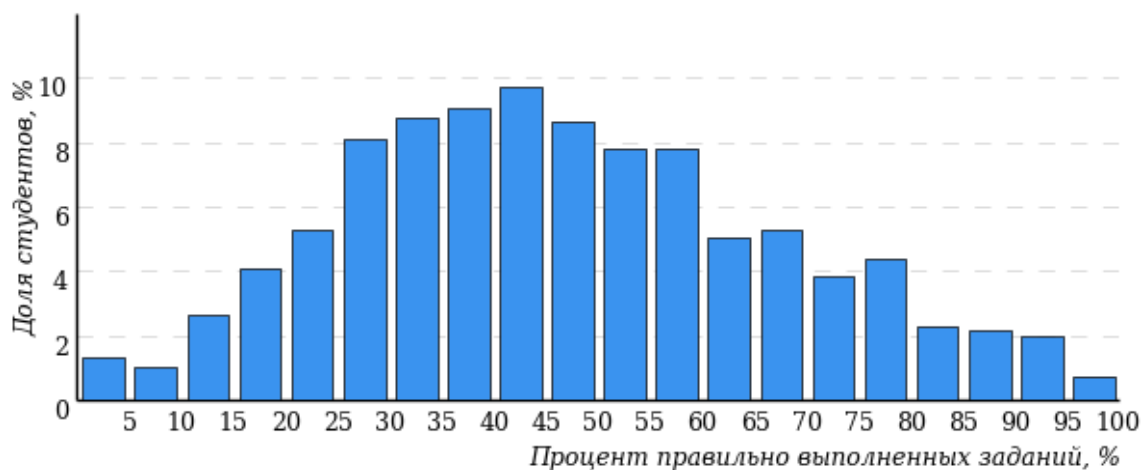


Рисунок 1 – Гистограмма плотности распределения результатов диагностического тестирования

Гистограмма плотности распределения результатов диагностического тестирования представлена как для факультета/института, так и для отдельной образовательной программы. Ниже гистограммы дается таблица разбиения плотности результатов по выделенным интервалам.

Процент правильно выполненных заданий	Доля студентов
[80%-100%]	7%
[60%-80%)	19%
[40%-60%)	34%
[0%-40%)	40%
Всего	100%

Диаграммы ранжирования факультетов/институтов вуза (направлений подготовки факультета/института) по доле студентов, преодолевших пороговые значения в выполнении тестовых заданий, показывают процент студентов, правильно выполнивших определенную часть тестовых заданий (рисунок 2). Пороговыми значениями выбраны границы интервалов разбиения плотности распределения данных по проценту набранных баллов. Разбиение плотности результатов проводится по 4-м интервалам (до 40%, от 40% до 60%, от 60% до 80% и от 80% и выше).

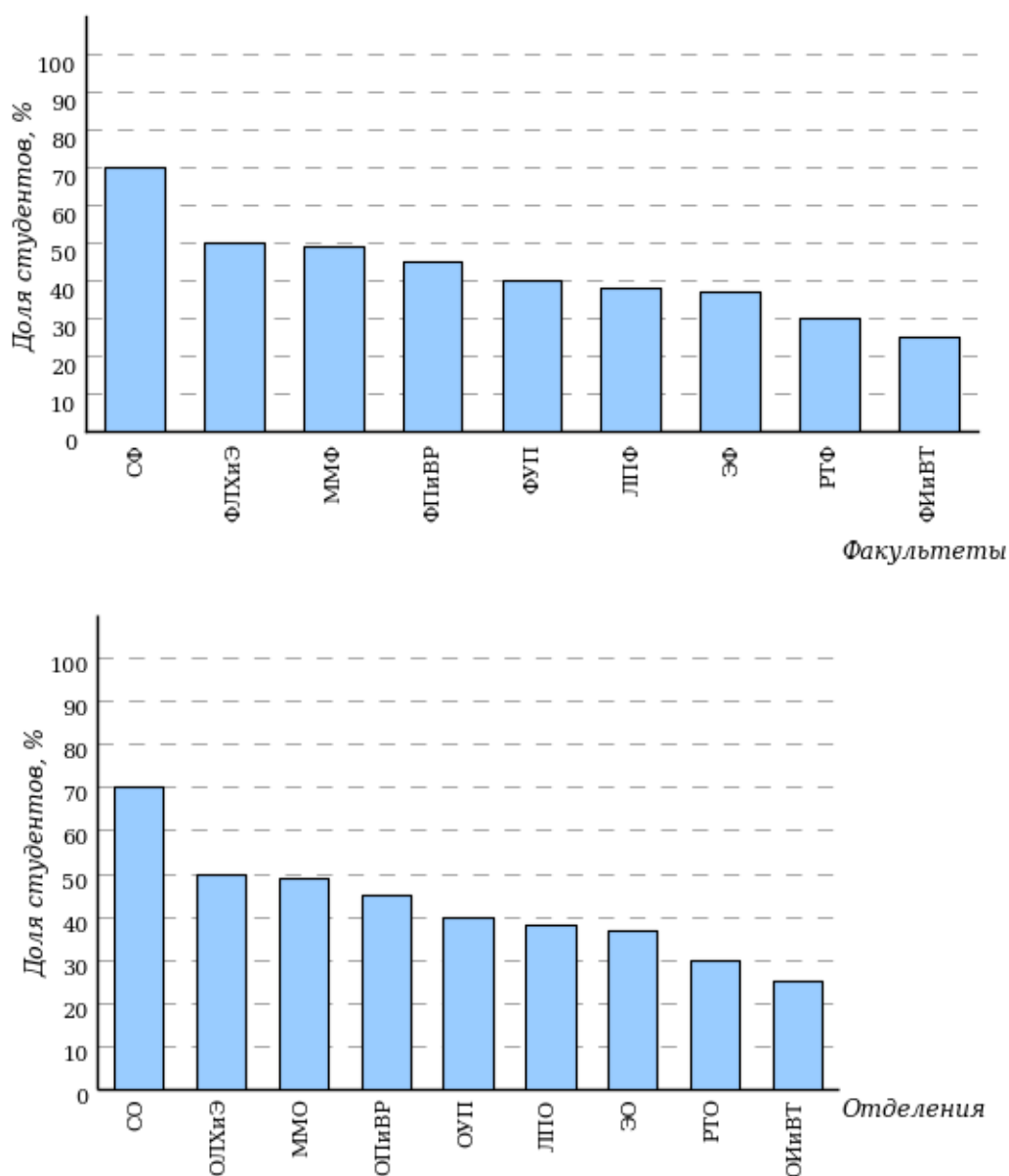


Рисунок 2 – Диаграмма ранжирования факультетов/институтов по проценту студентов, правильно выполнивших от 40% до 60% тестовых заданий

Карта коэффициентов решаемости заданий по темам. Этот график (рисунок 3) предназначен для содержательного анализа качества подготовки студентов по контролируемым темам (умениям) дисциплины.

По вертикальной оси отложены значения коэффициентов решаемости заданий, номера которых указаны по горизонтальной оси.

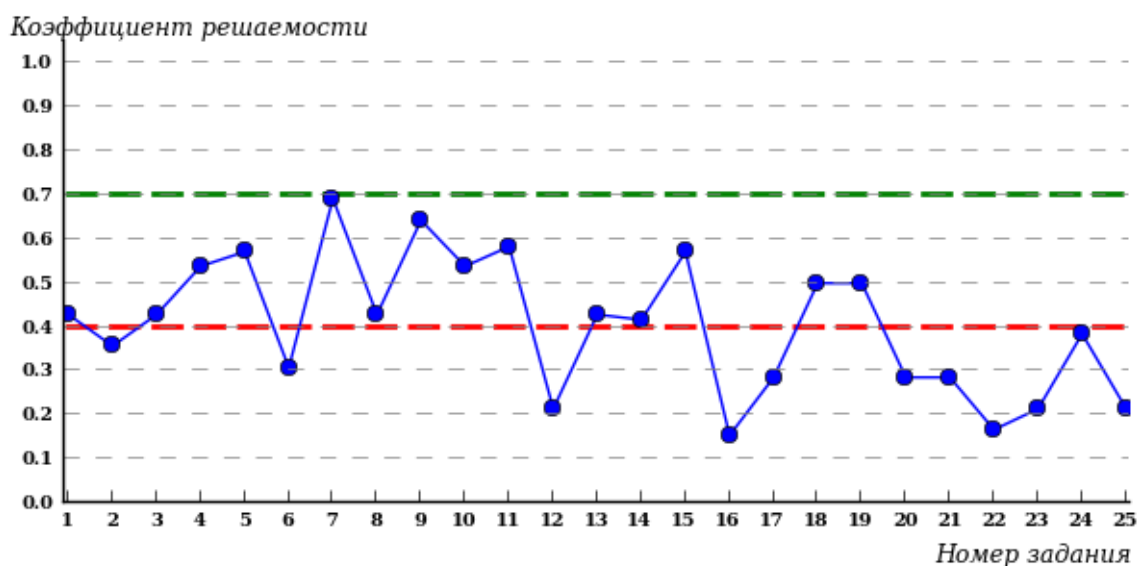


Рисунок 3 – Карта коэффициентов решаемости тестовых заданий

Значения коэффициентов решаемости для заданий рассчитываются как отношение количества баллов, набранных всеми студентами, решавшими задание по данной теме (умению), к максимальному количеству баллов за данное задание.

Для данной выборки студентов при анализе результатов тестирования по карте коэффициентов решаемости можно придерживаться следующей классификации: легкие задания – коэффициент решаемости от 0,7 до 1,0; задания средней трудности – коэффициент решаемости от 0,4 до 0,7; трудные задания – коэффициент решаемости менее 0,4.

Рейтинг - листы представляют собой списки студентов с указанием процента правильно выполненных заданий диагностического теста.

Результаты диагностического тестирования обработаны
в Научно-исследовательском институте
мониторинга качества образования

424000, Республика Марий Эл, г. Йошкар-Ола, ул. Я. Эшпая, д. 155.

Телефон: 8 (8362) 42-24-68.

Email: nii.mko@yandex.ru

Портал: www.i-exam.ru

Ждем Ваших предложений!

2025 г.